



**CDMX**  
CIUDAD DE MÉXICO



---

# Índice de Bienestar Social de la Ciudad de México

Coordinador: Dr. Oscar A. Martínez Martínez

---





El Bienestar Social (BS) es un concepto multidimensional y contextual, cuya medición no es estable, sino que se ajusta constantemente tanto a los indicadores disponibles como a las nuevas carencias o necesidades sociales en lugares específicos (Grasso & Canova, 2008), las categorías que lo integran han ido cambiando a lo largo del tiempo.



## *Contable y medidas de desigualdad*

Existe una relación positiva entre la riqueza de un país y el bienestar social, entre los índices más comunes para medirlo se encuentran el Producto Interno Bruto (PIB) y el PIB per cápita (Sheldon & Parke, 1975); en ella se plantea que al incrementar el PIB se dará un crecimiento en el ingreso real por habitante (PIB per cápita), lo que significaría un aumento de su poder adquisitivo que se verá reflejado en el mejoramiento del bienestar individual y colectivo (Cárdenas, 2008).



El problema de esta postura es que el crecimiento del PIB no necesariamente es indicador de la situación de la mayoría de los miembros de la sociedad, mucho menos que exista una distribución equitativa del ingreso (Stiglitz et. al, 2009). En esa lógica, la riqueza económica de un país no es necesariamente una condición automática de bienestar pues aspectos no monetarios, no son captados por esta forma de medición (Phélan, 2011).





## *Indicadores Sociales*

Surge en la década de los 60's, ante los cuestionamientos que presentaba el PIB como indicador del bienestar social (Noll, 2011). El enfoque plantea que este concepto puede medirse al descomponer el constructo en diversas parcelas (Pena- Trapero, 2009) y con ello estimar el nivel de bienestar social de los individuos en un territorio determinado (Zarzosa & Somarriba, 2013).



Ejemplo de ello es el Índice de Desarrollo Humano (IDH); sin embargo, pocas veces se han combinado diversas categorías que abarquen de forma integral el bienestar a pesar de la importancia que esto tiene (Stiglitz et. al, 2009) pues se tomarían para su medición diversas esferas de la vida del ser humano.



## *Mediciones multidimensionales*

Un parteaguas en esta discusión fue el Informe de la Comisión sobre la Medición del Desarrollo Económico y del Progreso Social (Comisión Stiglitz , Sen y Fitoussi, 2008) así como en la propuesta de la OCDE “How’s Life?” (OECD, 2011), en particular en su versión mexicana (OECD, 2015).



## *Mediciones multidimensionales con medidas objetivas y subjetivas*

El constructo de BS debe recoger varias dimensiones de la vida de las personas. Este proceso lleva a la identificación de necesidades e indicadores que abarcan distintas esferas de la vida humana, como la familiar, económica, comunitaria y social (Noll, 2011).

Por un lado, tiene una dimensión objetiva que incluye fundamentalmente medidas económicas, particularmente el ingreso, el empleo, los años estudiados o el grado máximo de escolaridad, así como el acceso a servicios de seguridad social como la salud (Di Pasquale, 2008; Mæstad & Norheim, 2012). Por otro, tiene una dimensión subjetiva con elementos como la sensación de felicidad y la satisfacción con la vida (Diener, 1994; Diener, et al. 1985).



Estudios empíricos han mostrado la consistencia técnica y metodológica en la integración de indicadores a la medición del BS, como el capital social (Berigan & Irwin, 2011; Grootaert et al., 2002; Sarracino, 2013), el uso de la tecnología (Cuenca & Rodríguez, 2010; Kaino, 2012; Zhao, 2009), el acceso a la cultura y el ocio (Berigan & Irwin, 2011; Gaddis, 2013; Haller et. al, 2013; Jaeger, 2009), ambiente construido (Kamp et al, 2003; Cerin et al 2006; Gose et al 2013) e Inseguridad Pública (Diprose, 2007; Alvarado, 2010).



# Metodología



<b>Categoría</b>	<b>Indicador</b>	<b>Medida</b>
Educación	Educación	Porcentaje de la población que se encuentra sin rezago educativo.
Seguridad Social	Seguridad social	Porcentaje de hogares de jefatura con acceso a la seguridad social.
Salud	Servicios de salud	Porcentaje de la población sin rezago en acceso a los servicios de salud.
Ingreso	Ingreso	Porcentaje de la población sin rezago en el ingreso (ingreso corriente total per cápita igual o superior a la línea de bienestar mínimo).
Alimentación	Acceso a la alimentación	Porcentaje de la población con seguridad alimentaria o inseguridad alimentaria leve.
Condiciones del hogar	Calidad y espacios de la vivienda	Porcentaje de la población sin rezago en calidad y espacios de la vivienda.
	Servicios básicos de vivienda	Porcentaje de la población sin rezago en el acceso a los servicios básicos en la vivienda.
Bienestar subjetivo	Satisfacción con la vida	Promedio de la escala de satisfacción con la vida
	Felicidad	Promedio del puntaje asignado a la escala de felicidad
Redes sociales de apoyo	Pertenencia a redes	Número promedio de grupos sociales a los que pertenece la población de 18 años o más.
Uso de la tecnología	Computadora	Porcentaje de la población mayor de 18 años que en los últimos tres meses tuvo acceso a una computadora.
	Internet	Porcentaje de la población en hogares con servicio de internet.
	Teléfono fijo	Porcentaje de la población en hogares con teléfono fijo.
	Celular	Porcentaje de la población mayor de 18 años que en los últimos tres meses usó un teléfono móvil.
Acceso a la cultura y recreación	Eventos culturales	Número total promedio de eventos culturales a los que asistió la población mayor de 18 años, en los últimos seis meses.
	Tiempo libre	Porcentaje de la población mayor de 18 años que en un día normal siempre y a menudo tiene tiempo libre.
Calidad del entorno físico	Calidad en el entorno	Porcentaje de la población mayor de 18 años que considera tener calidad en el entorno (calles en su mayoría con banquetas, con áreas verdes, pasos peatonales y semáforos, bien iluminadas y generalmente sin basura).



El método de agregación que se empleó para calcular el indicador es la distancia DM-R con ponderadores diferenciados para indicadores objetivos y subjetivos, el cual se basa en la distancia P2, (Somarriba y Pena 2009).

El método de distancia DM-R con ponderadores puede formularse como:

$X = \{x_{ij}\}$  es la matriz de datos correspondientes a las unidades territoriales (filas) y a los indicadores (columnas),  $x_{ij}$  es el valor del indicador j-ésimo en la unidad territorial i-ésima.

El indicador sintético para la i-ésima unidad territorial está dado por:

$$DM-R_i = \sum_j^m \frac{d_{ij}}{\sigma_j} w_j (1 - R_{j,j-1,j-2,\dots,1}^2); \quad i = 1, 2, \dots, n$$





$d_{ij} = |x_{ij} - x_{pj}^*|$  es la distancia entre el indicador j-ésimo de la i-ésima unidad territorial respecto al punto de referencia del componente j-ésimo.

$\sigma_j$  es la desviación estándar del indicador j-ésimo.

$R_{j,j-1,j-2,\dots,1}^2$  es el factor de determinación en la regresión lineal del j-ésimo indicador (variable independiente) sobre los indicadores (variables explicativas).

$1 - R_{j,j-1,j-2,\dots,1}^2$  es el factor de corrección de información redundante.

$w_j$  es el ponderador asociado al j-ésimo indicador.



## Muestra

El diseño muestral es probabilístico, estratificado, polietápico y por conglomerados.

En cada delegación se dividió en cuatro estratos (muy bajo, bajo, medio y alto) a partir del Índice de Desarrollo Social, 2010. Cada uno de estos estratos se dividió en conglomerados de diferente tamaño, compuestos por manzanas de un mismo tipo (mismo estrato y que sean manzanas de la misma AGEB o contiguas). Las manzanas fueron las unidades primarias de muestreo (UPM).

El marco muestral: Inventario Nacional de Vivienda 2012 del INEGI.

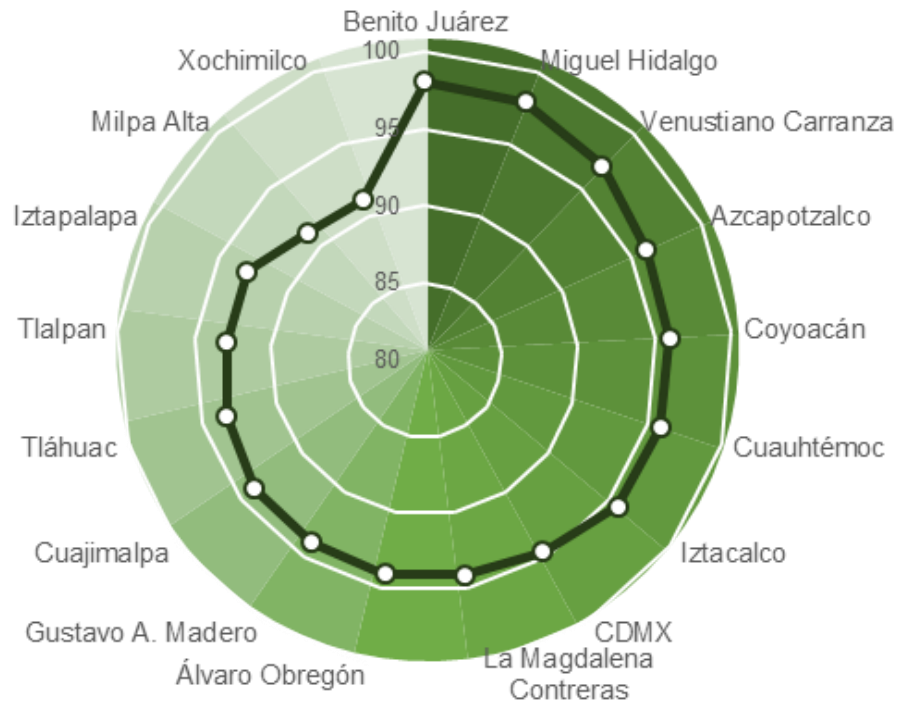
Tamaño de la muestra: 2,871 hogares.



# Resultados

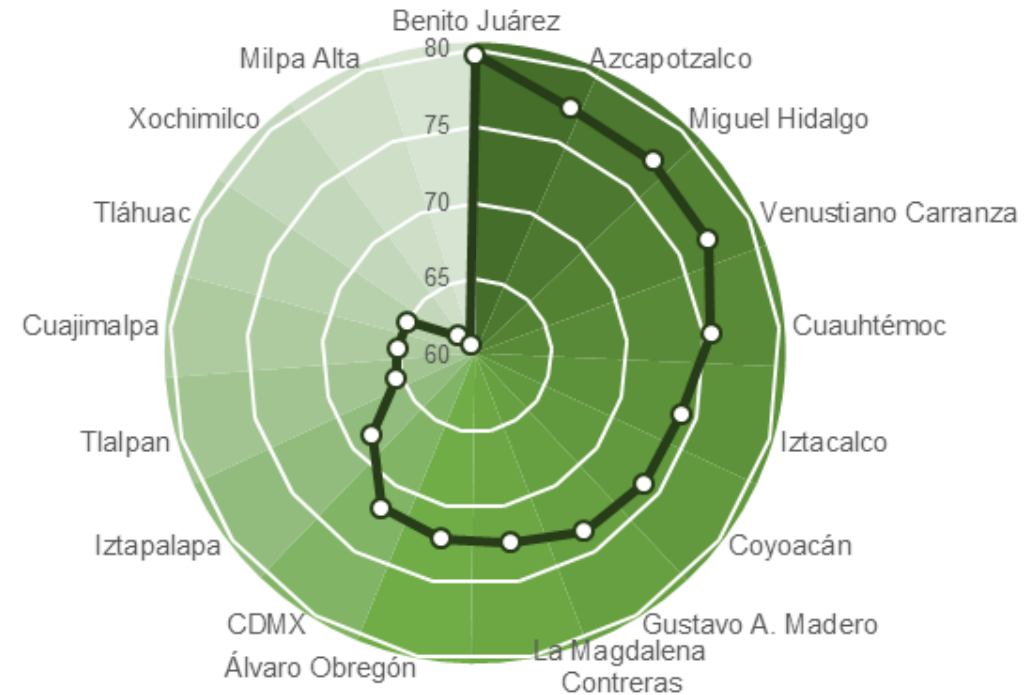


**Dimensión educación:** Porcentaje de la población sin rezago educativo



La delegación Benito Juárez y Miguel Hidalgo tienen un 98% de cobertura, siete puntos porcentuales más que Milpa Alta y Xochimilco, las cuales tienen el menor puntaje (91%).

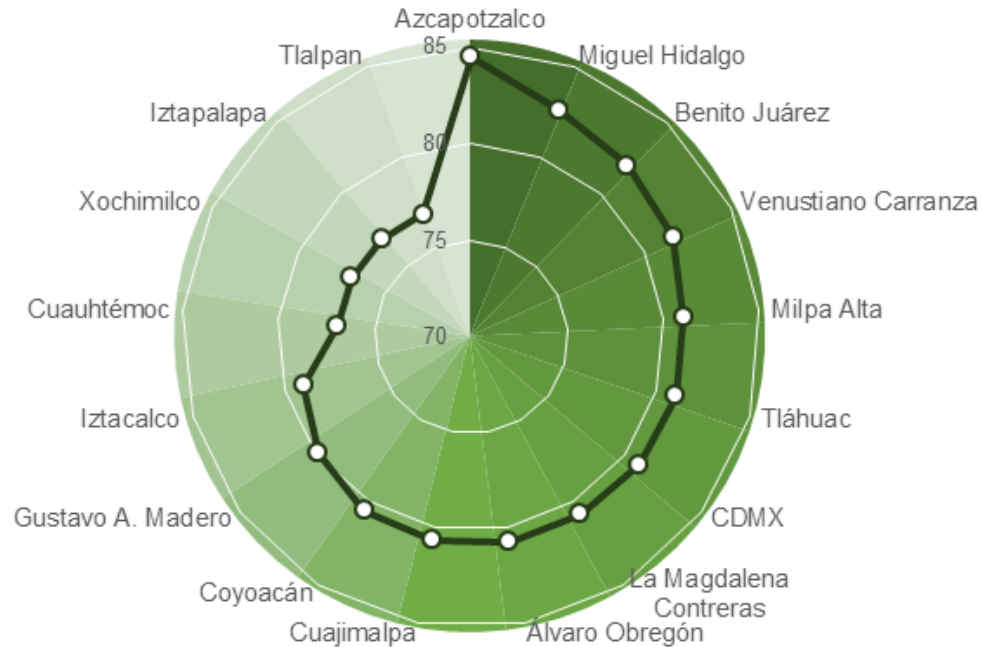
**Dimensión Seguridad social:** Porcentaje de hogares de jefatura con acceso a la seguridad social



La delegación Benito Juárez tiene 80% de jefes de hogar con acceso a seguridad social; Xochimilco y Milpa Alta tienen los niveles más bajos (61%).

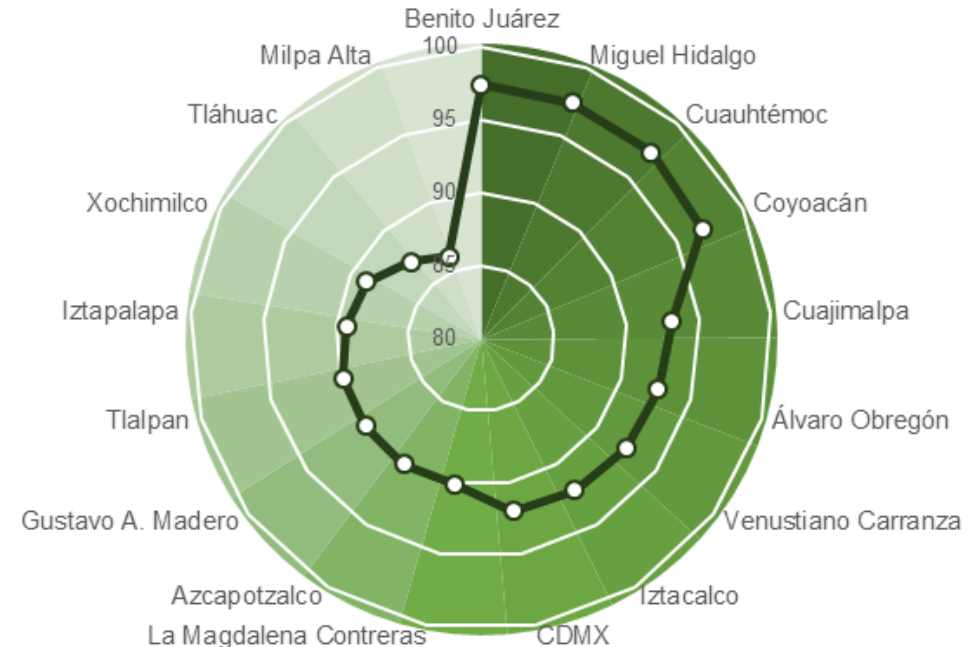


**Dimensión salud:** Porcentaje de la población sin rezago en acceso a la salud



El porcentaje oscila entre 77% y 85%. Azcapotzalco se perfila como la delegación con mayor acceso (85%), mientras que Tlalpan, Iztapalapa, Xochimilco y Cuauhtémoc como las más bajas (77%).

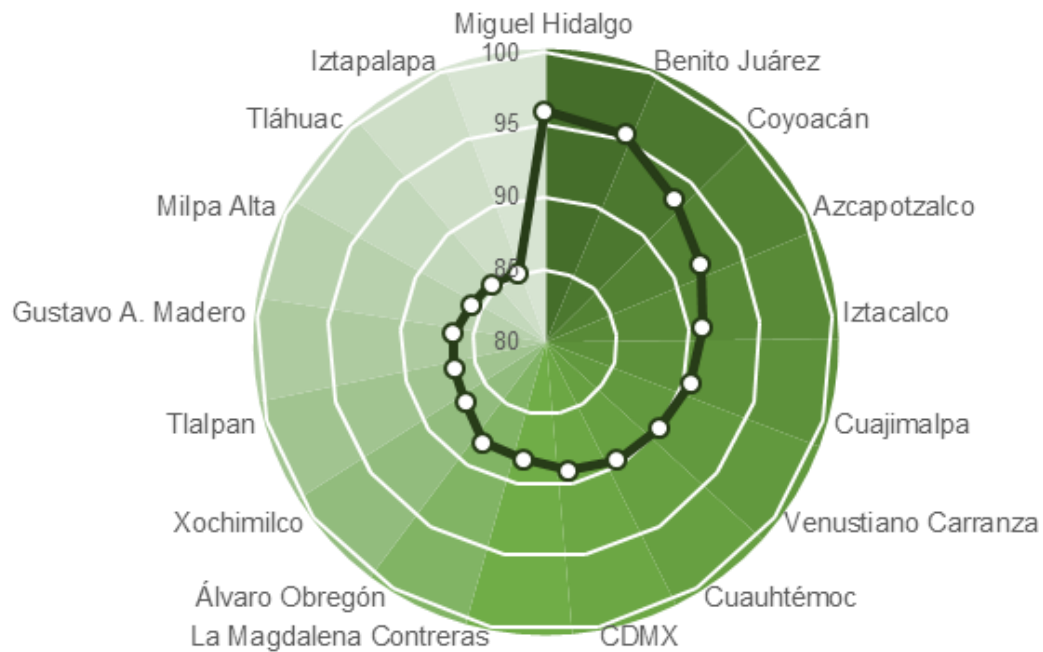
**Dimensión ingreso:** Porcentaje de población sin rezago en el ingreso



Las delegaciones que concentran un mayor porcentaje de población sin rezago en el ingreso: Benito Juárez, Miguel Hidalgo, Cuauhtémoc y Coyoacán, mientras que Milpa Alta es la delegación con mayor rezago.

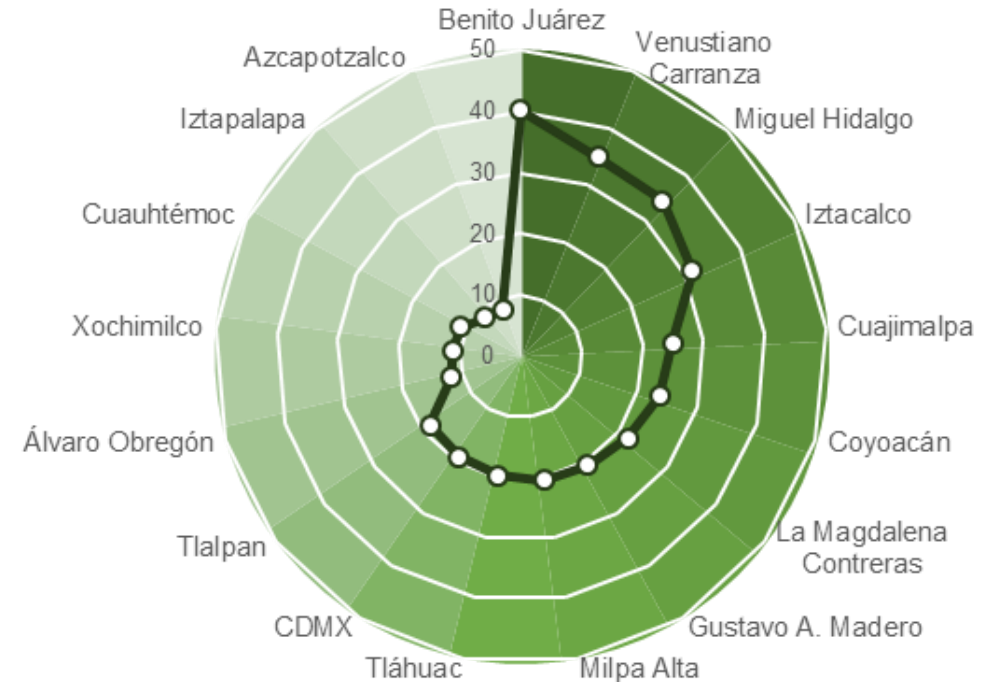


**Dimensión alimentación:** Porcentaje de la población en hogares con seguridad alimentaria o inseguridad alimentaria leve.



Miguel Hidalgo y Benito Juárez ocupan los primeros lugares con 96% y 95%, respectivamente. Mientras que Iztapalapa y Tláhuac los últimos lugares con 85%.

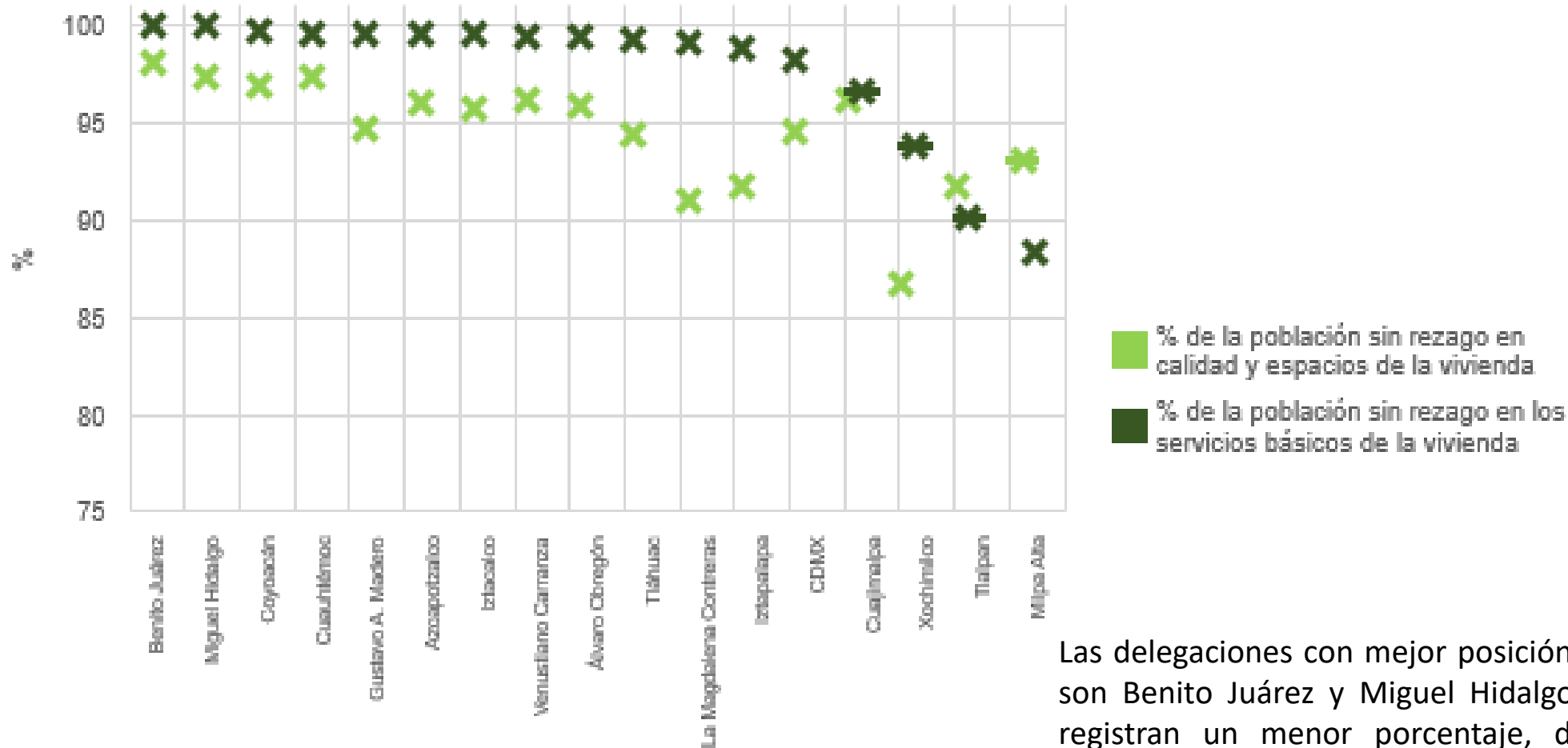
**Dimensión calidad del entorno físico:** Porcentaje de la población mayor de 18 años que considera tener calidad en el entorno.



En Benito Juárez el 40% considera que su entorno físico es adecuado. En Azcapotzalco e Iztapalapa sólo el 8% y 9%, respectivamente declaran estar a gusto con su entorno



# Dimensión condiciones del hogar



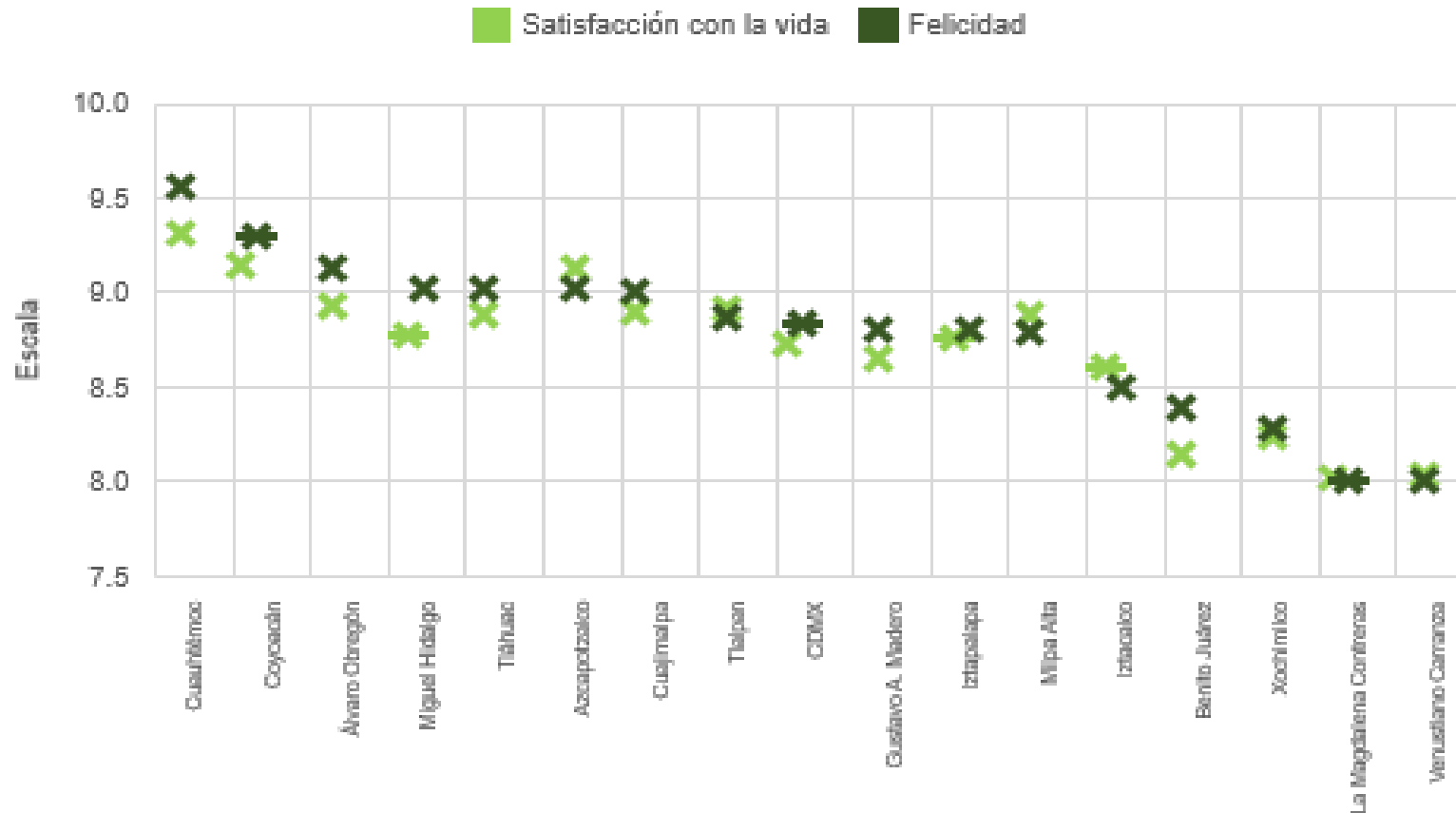
% sin rezago en calidad y espacios de la vivienda en la CDMX, 94.56%  
% sin rezago en los servicios básicos de la vivienda en la CDMX, 98.24%

Las delegaciones con mejor posición en ambos indicadores son Benito Juárez y Miguel Hidalgo. En cuanto a las que registran un menor porcentaje, destacan en calidad y espacio Xochimilco y La Magdalena Contreras, y en cuanto a servicios Milpa Alta y Tlalpan.





# Dimensión bienestar subjetivo



Escala de satisfacción con la vida en la CDMX, 8.74  
Escala de felicidad en la CDMX, 8.84

Cuauhtémoc y Coyoacán tienen el mayor nivel de satisfacción con la vida y de felicidad, mientras que La Magdalena Contreras y Venustiano Carranza tienen los menores niveles.

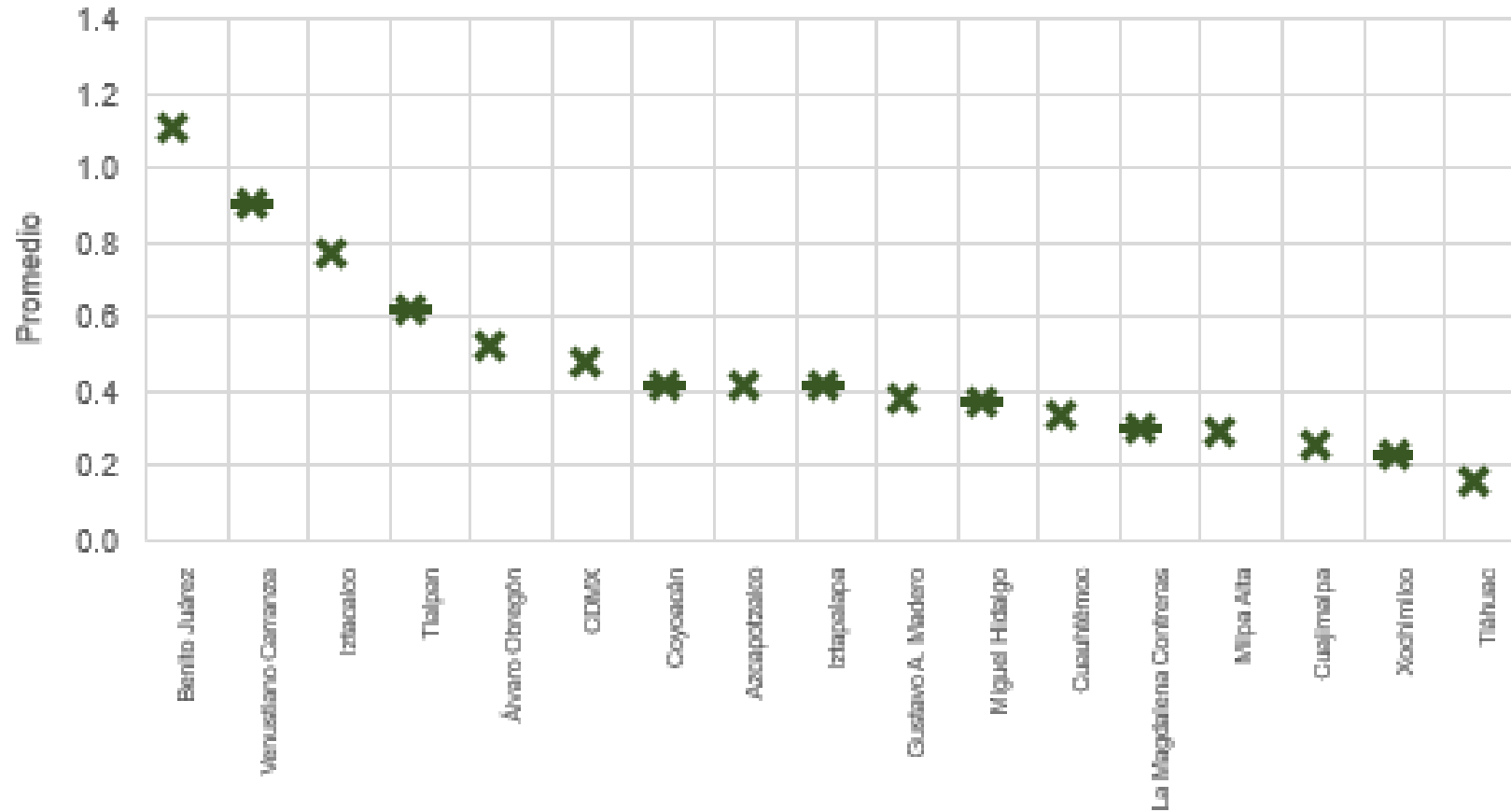




# Dimensión redes sociales de apoyo

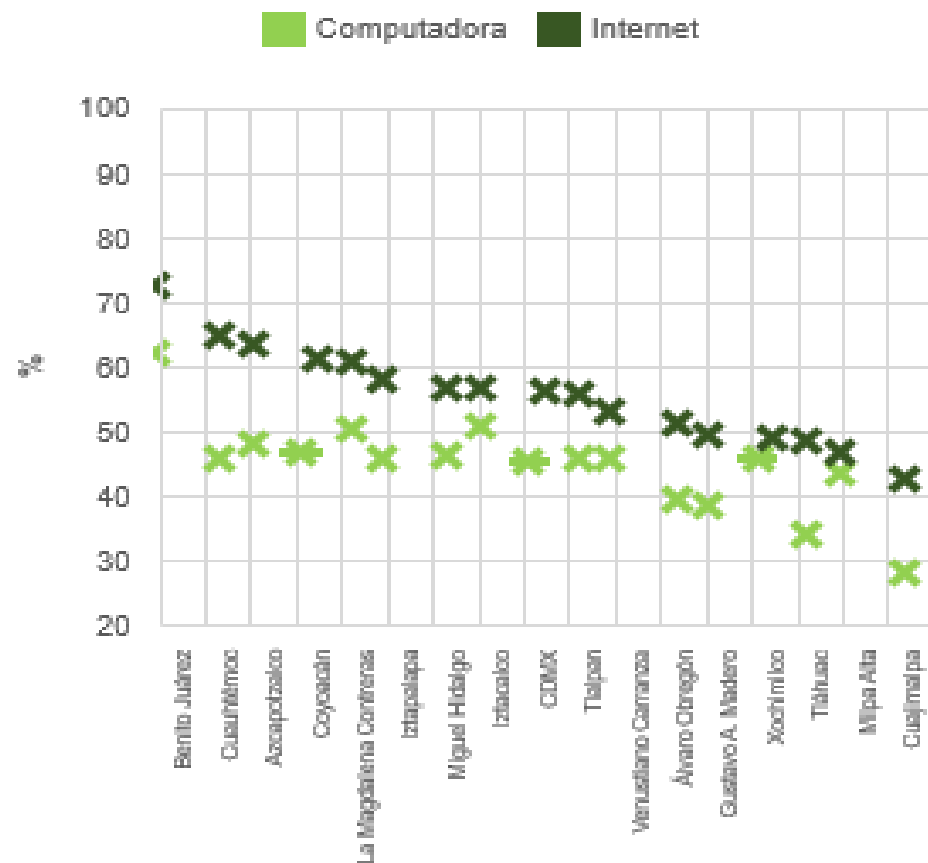


Número promedio de grupos sociales a los que pertenece la población mayor a 18 años

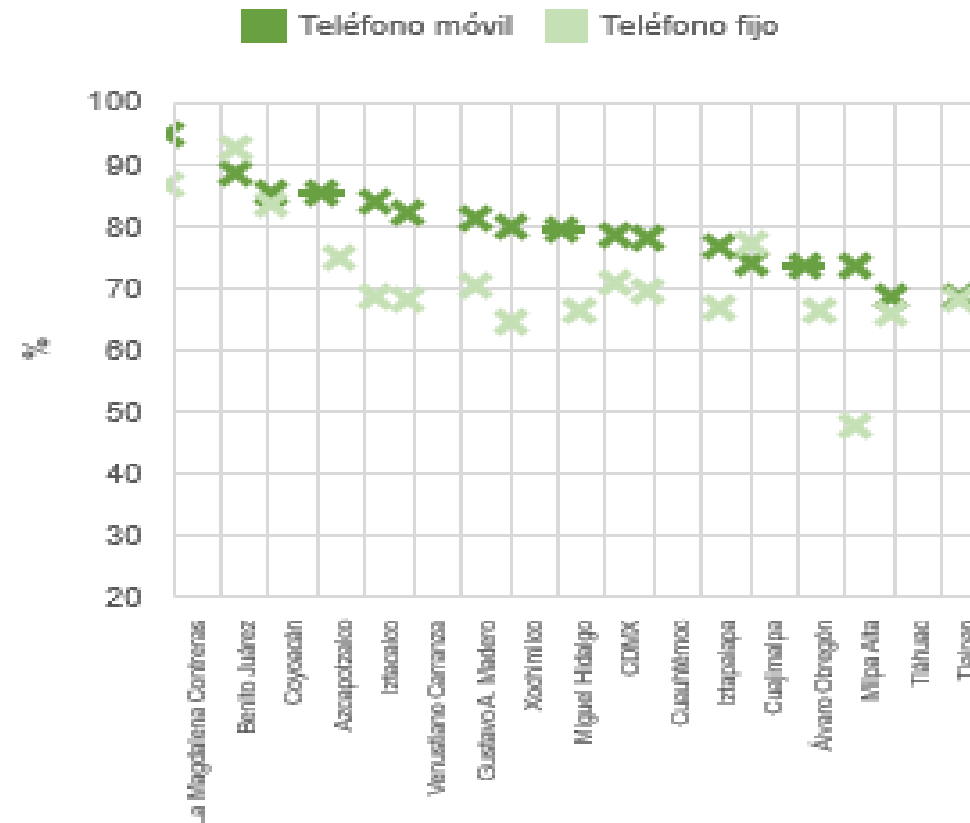


Número promedio de grupos sociales a los que pertenece la población mayor de 18 años en la CDMX, 0.48

# Dimensión uso de la tecnología:



% mayor de 18 años que en los últimos tres meses utilizó en la CDMX en hogares con internet (56.49%) computadora (45.34%) y teléfono móvil (78.37%); y % de la población y teléfono fijo (70.81%).

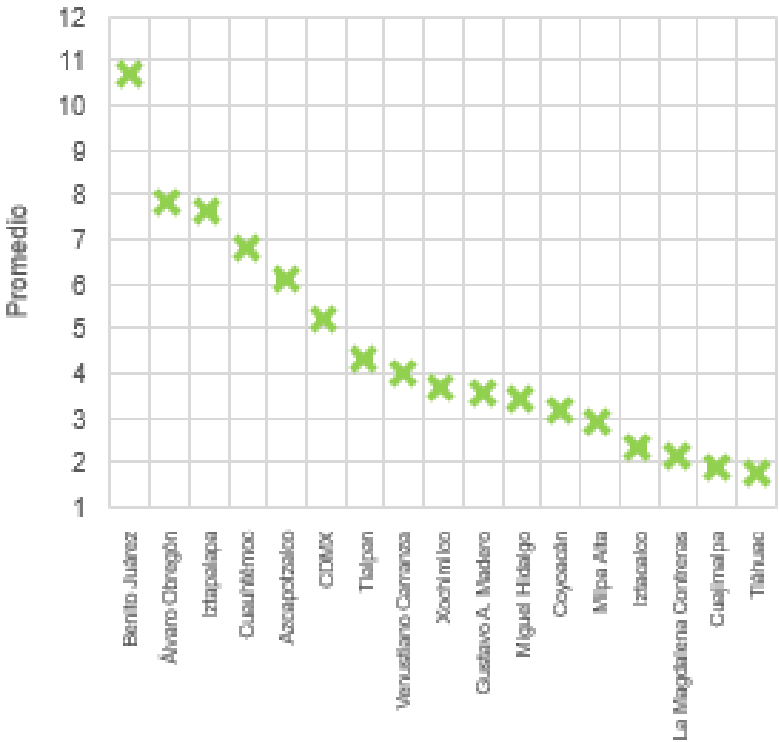


La delegación Benito Juárez tiene la mayor cobertura en computadora, internet y teléfono fijo, en teléfono móvil es La Magdalena Contreras. Con un mayor rezago se encuentra Cuajimalpa en computadora e internet, Tlalpan en teléfono móvil y Milpa Alta en teléfono fijo.

# Dimensión acceso a la cultura y recreación:

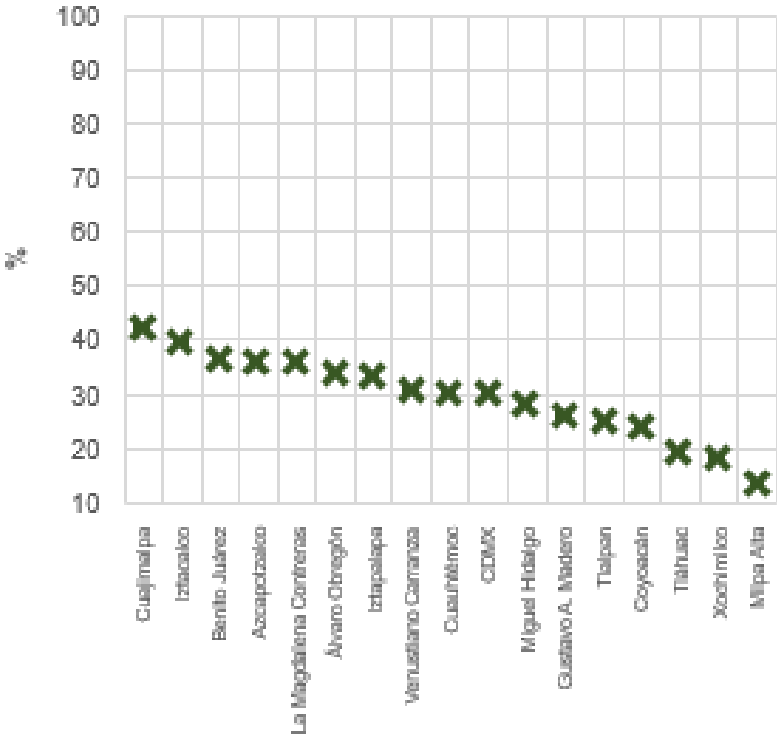


Número promedio de eventos culturales a los que se asistió en los últimos 6 meses



Número promedio de eventos culturales a los que se asistió en los últimos 6 meses en la CDMX, 5.  
 % de población mayor de 18 años que en un día normal siempre y a menudo tiene tiempo libre en la CDMX, 30.19%.

% de la población mayor de 18 años que siempre y a menudo tiene tiempo libre



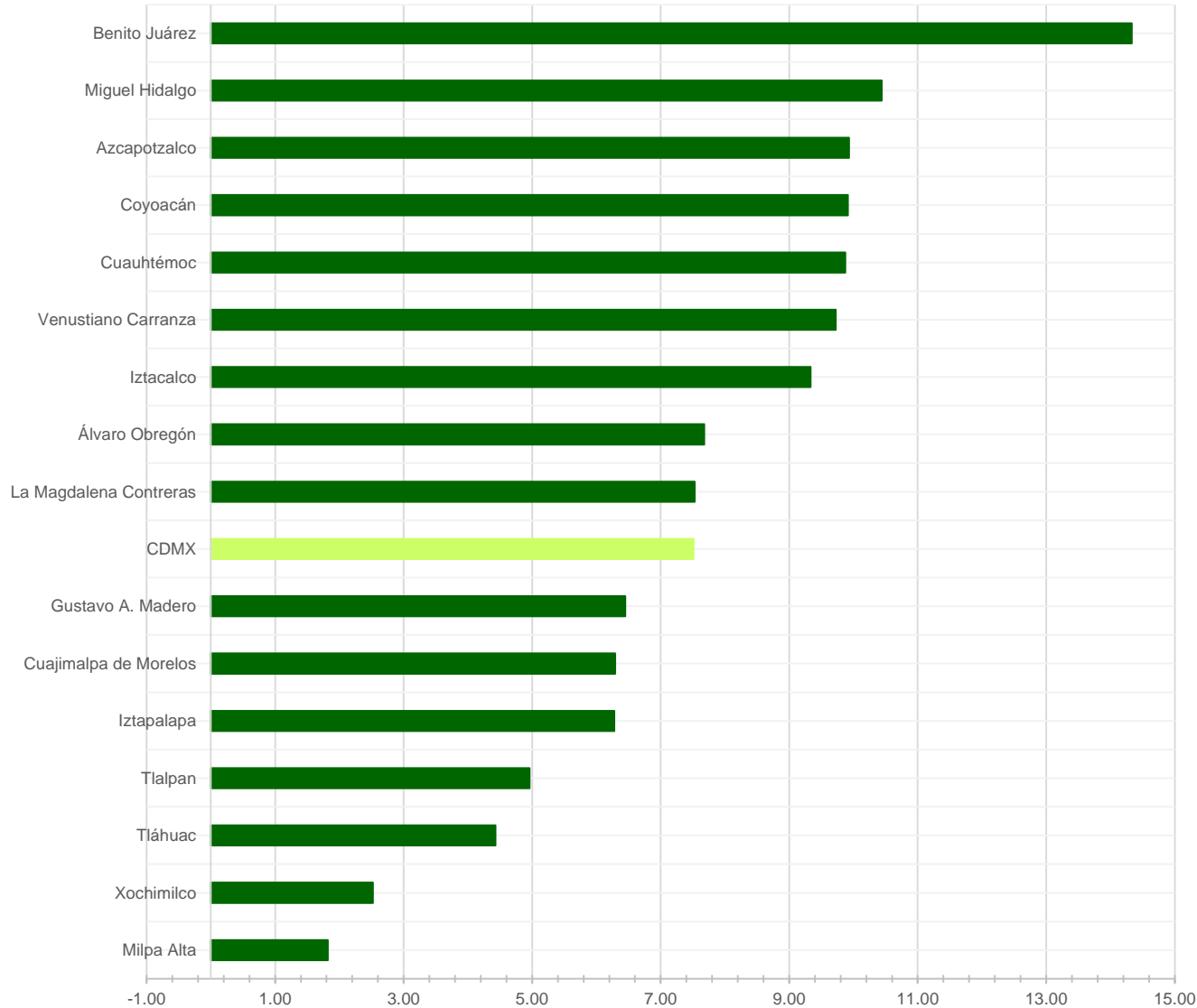
Una persona que habita en la Benito Juárez puede acceder a casi 11 eventos culturales en promedio, una que vive en Tláhuac apenas asiste a un evento. En Cuajimalpa el 42% de la población declara que siempre y a menudo goza de tiempo libre; en el otro extremo destaca Milpa Alta con 14%.



# Índice de Bienestar Social en la Ciudad de México

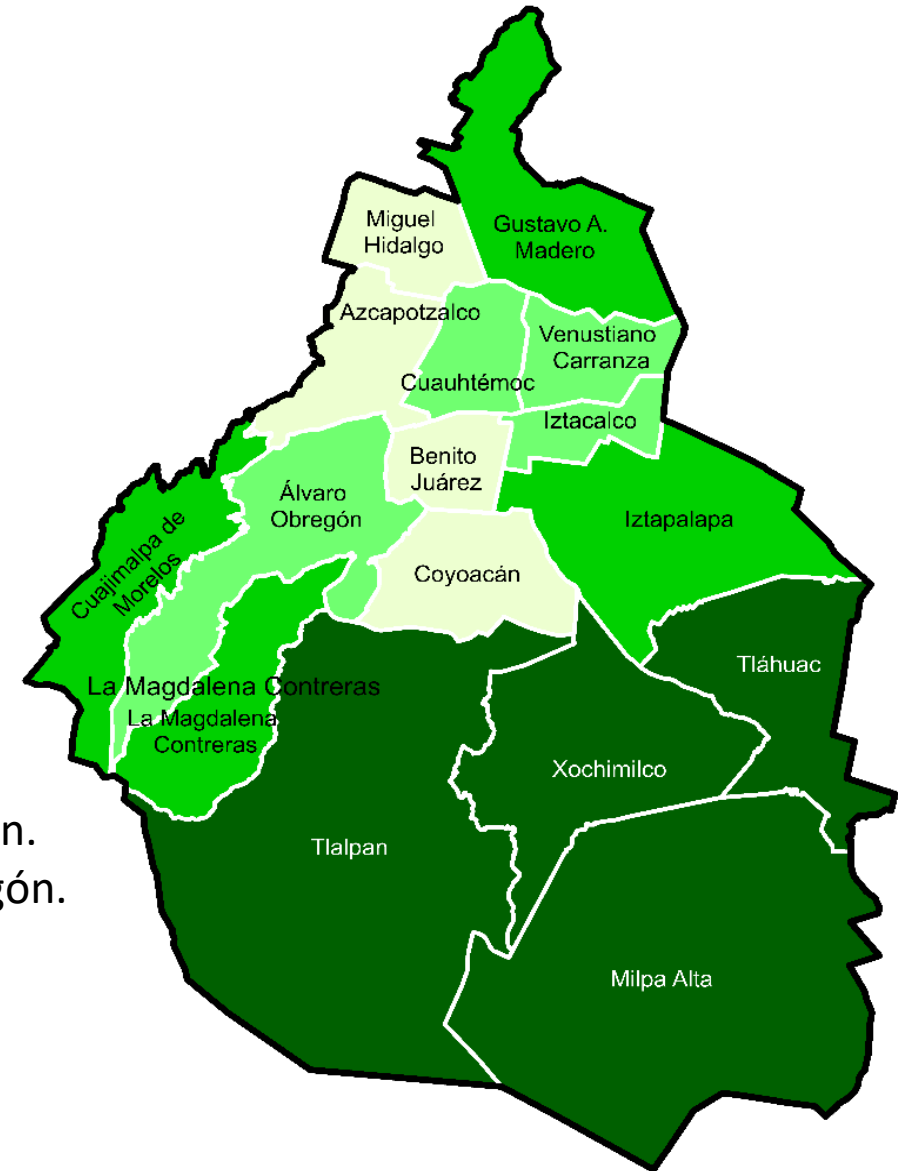
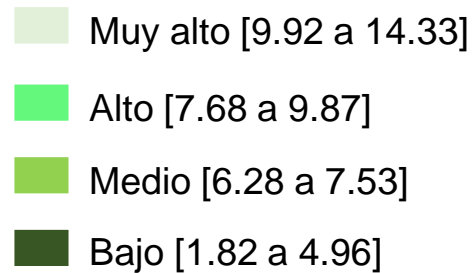


Puntaje IBS-CDMX



La delegación Benito Juárez tiene el índice más alto (14.33), le siguen Miguel Hidalgo (10.44), Azcapotzalco (9.93) y Coyoacán (9.92). Por otra parte, Milpa Alta (1.82), Xochimilco (2.52) y Tláhuac (4.43) se ubican en las tres últimas posiciones.

# Índice de Bienestar Social en la Ciudad de México



IBS muy alto: Benito Juárez, Miguel Hidalgo, Azcapotzalco y Coyoacán.

IBS alto: Cuauhtémoc, Venustiano Carranza, Iztacalco y Álvaro Obregón.

IBS medio: Magdalena Contreras, Gustavo A. Madero, Cuajimalpa e Iztapalapa.

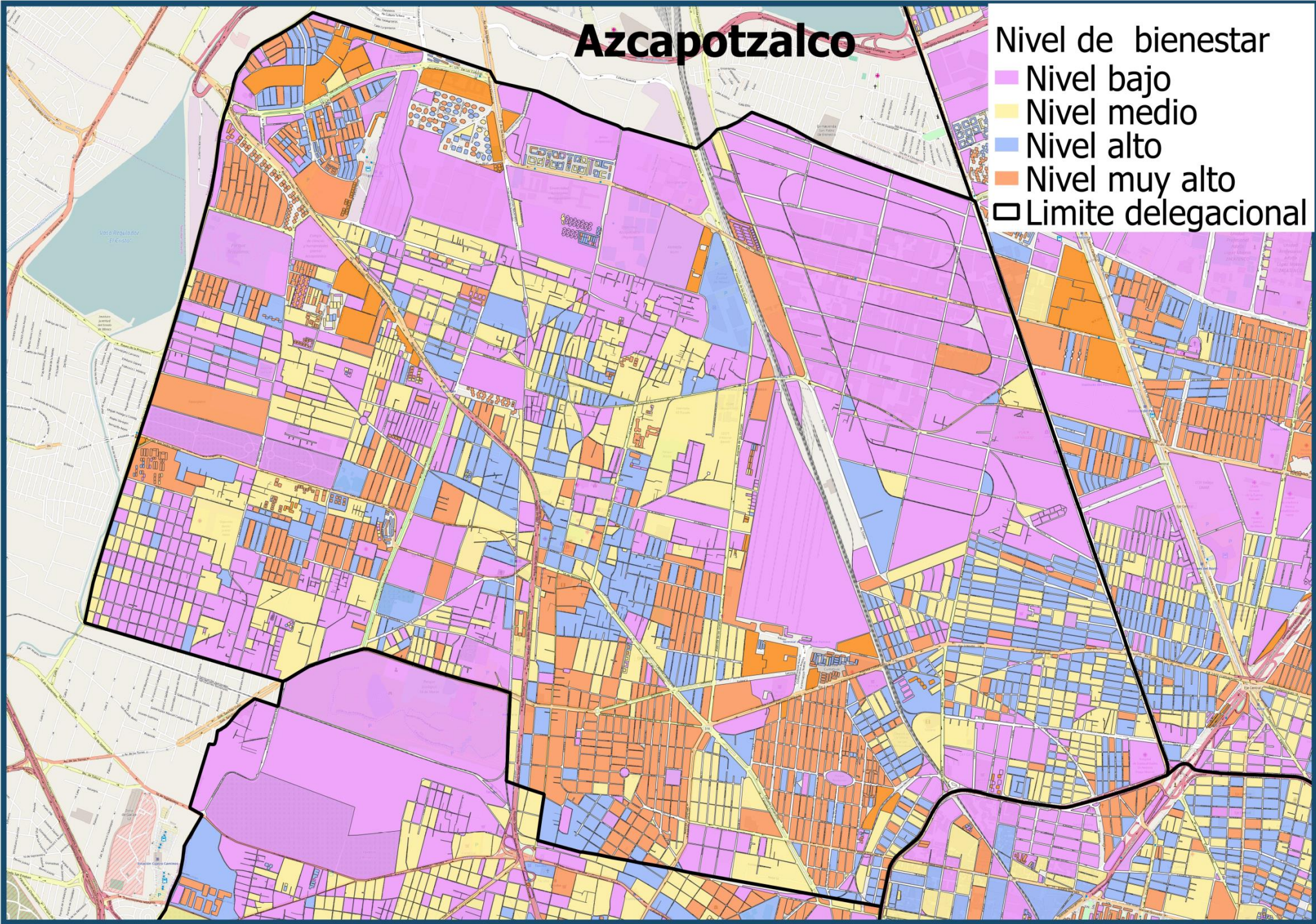
IBS bajo: Tlalpan, Tláhuac, Xochimilco y Milpa Alta.



# Azcapotzalco

Nivel de bienestar

- Nivel bajo
- Nivel medio
- Nivel alto
- Nivel muy alto
- Limite delegacional

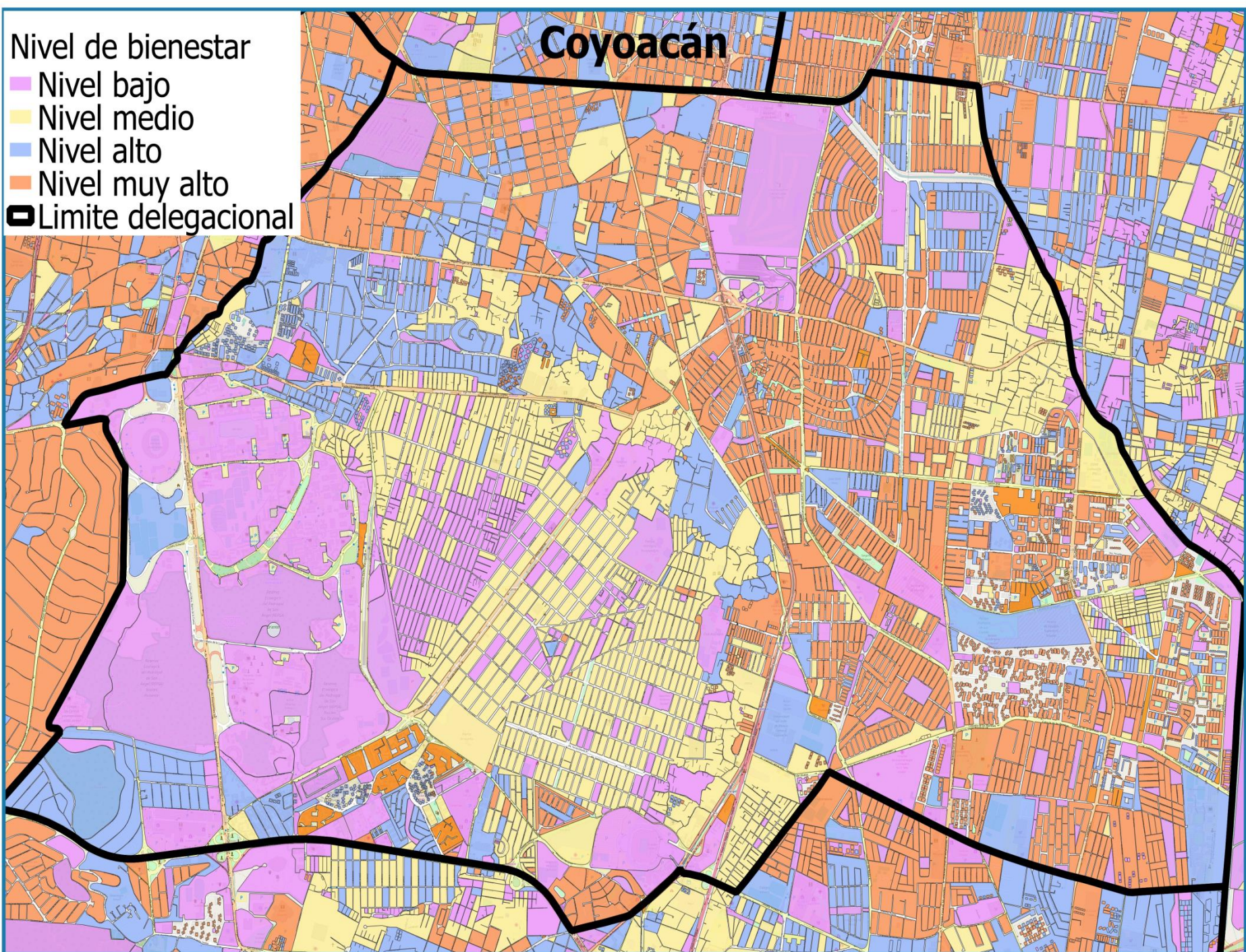




# Nivel de bienestar

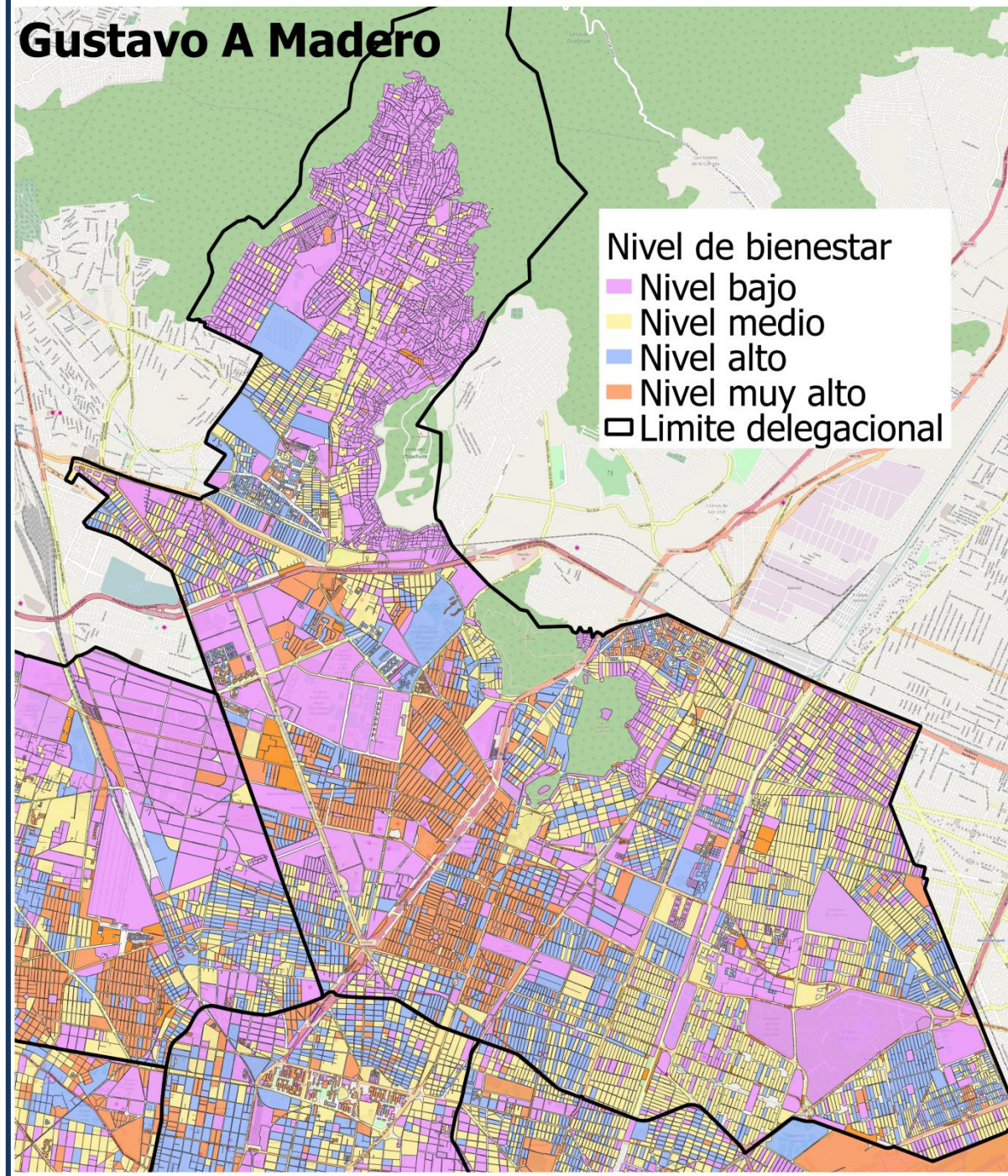
- Nivel bajo
- Nivel medio
- Nivel alto
- Nivel muy alto
- ▣ Limite delegacional

# Coyoacán





# Gustavo A Madero

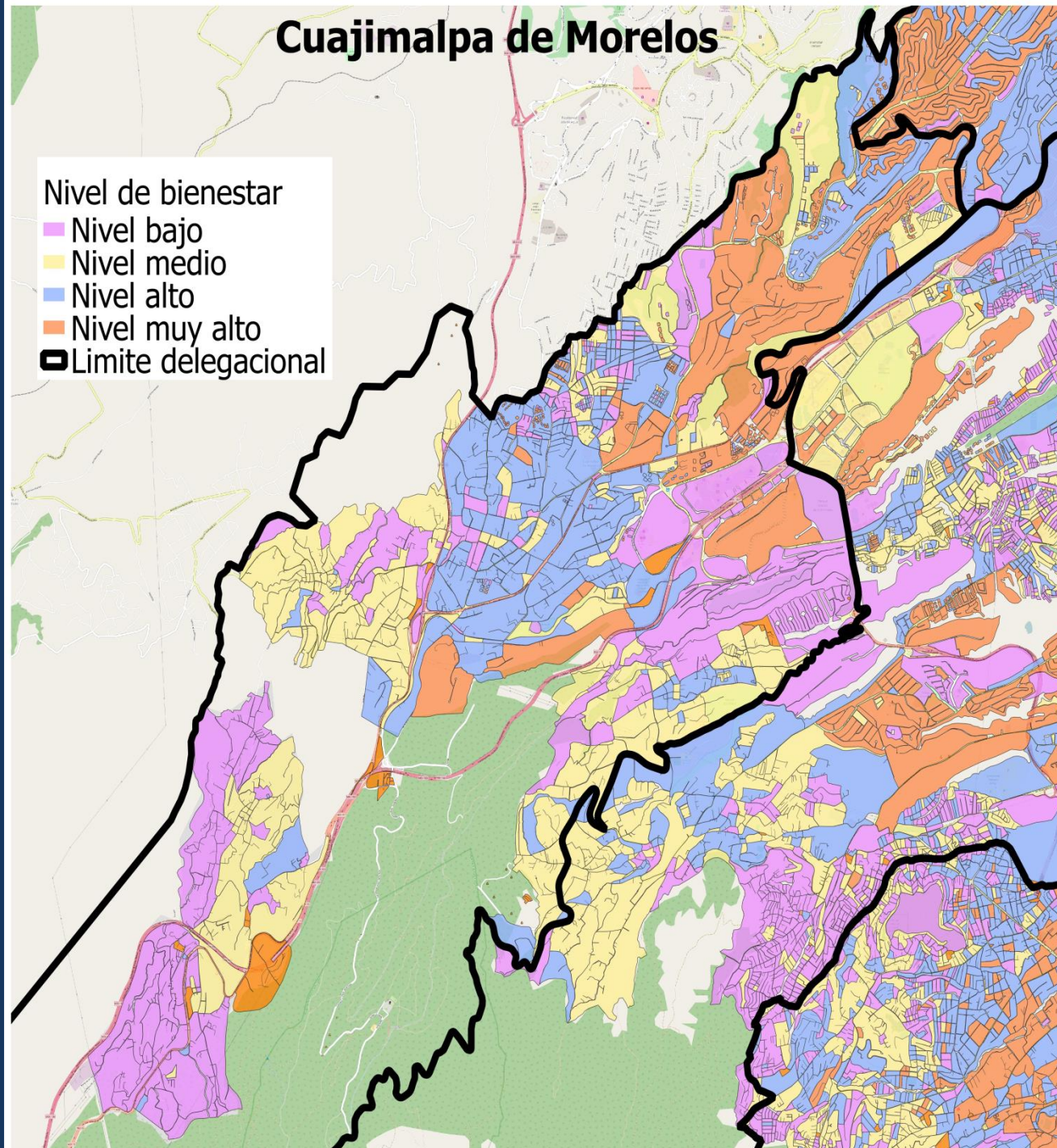




# Cuajimalpa de Morelos



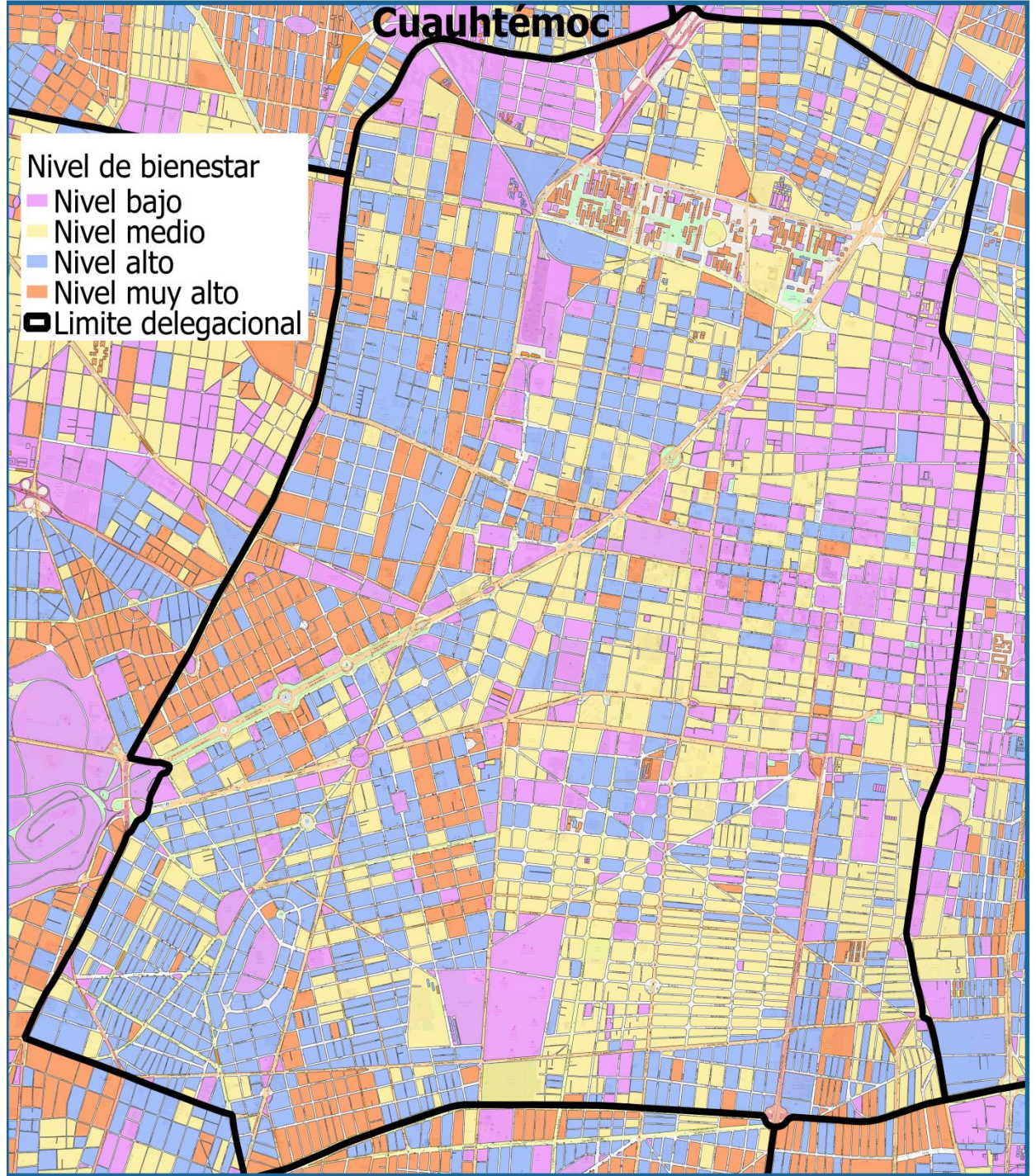
- Nivel de bienestar
- Nivel bajo
  - Nivel medio
  - Nivel alto
  - Nivel muy alto
  - Limite delegacional





# Cuauhtémoc

- Nivel de bienestar
- Nivel bajo
  - Nivel medio
  - Nivel alto
  - Nivel muy alto
  - ▣ Limite delegacional



**CDMX**  
CIUDAD DE MÉXICO





# Iztacalco

Nivel de bienestar

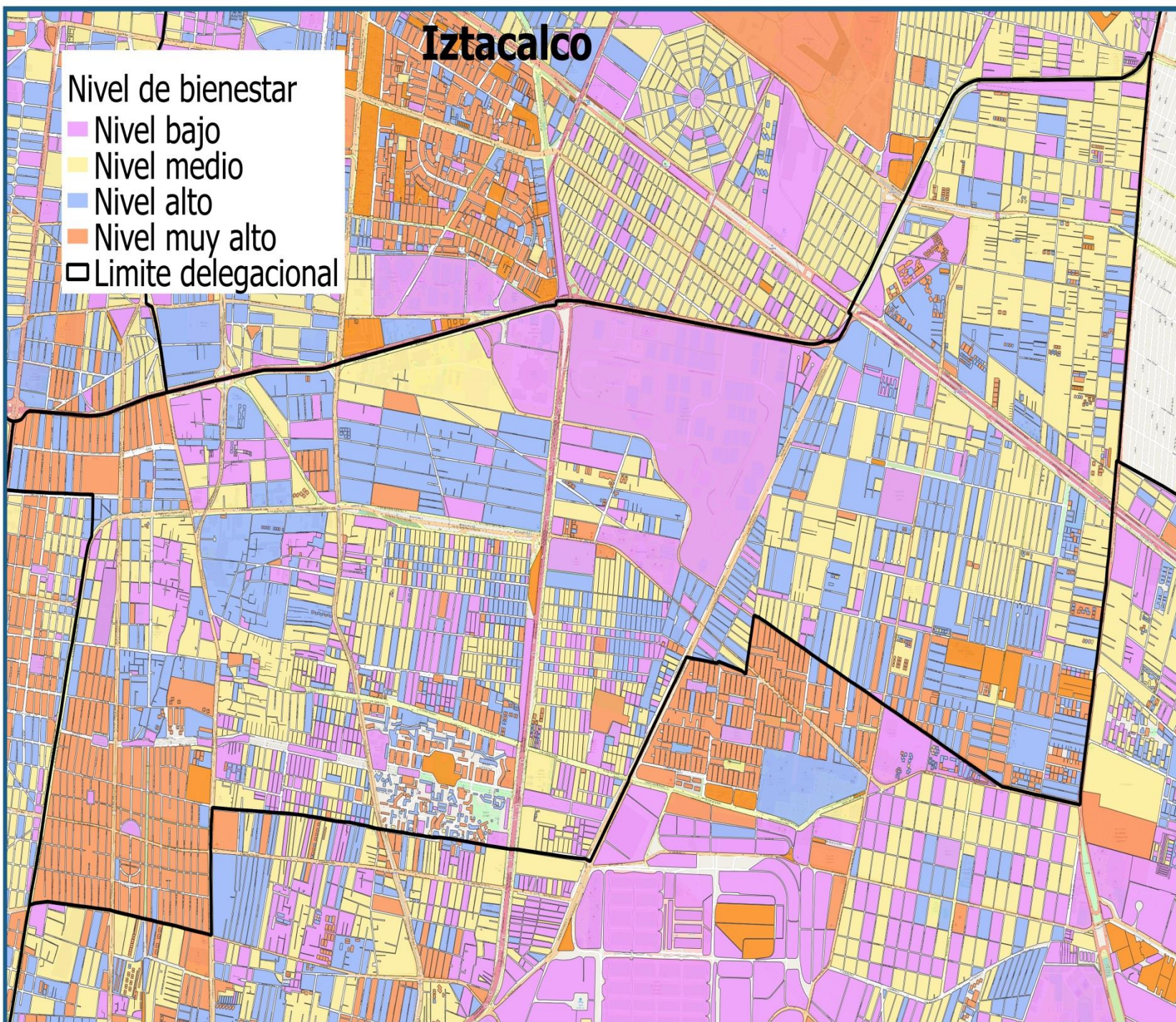
■ Nivel bajo

■ Nivel medio

■ Nivel alto

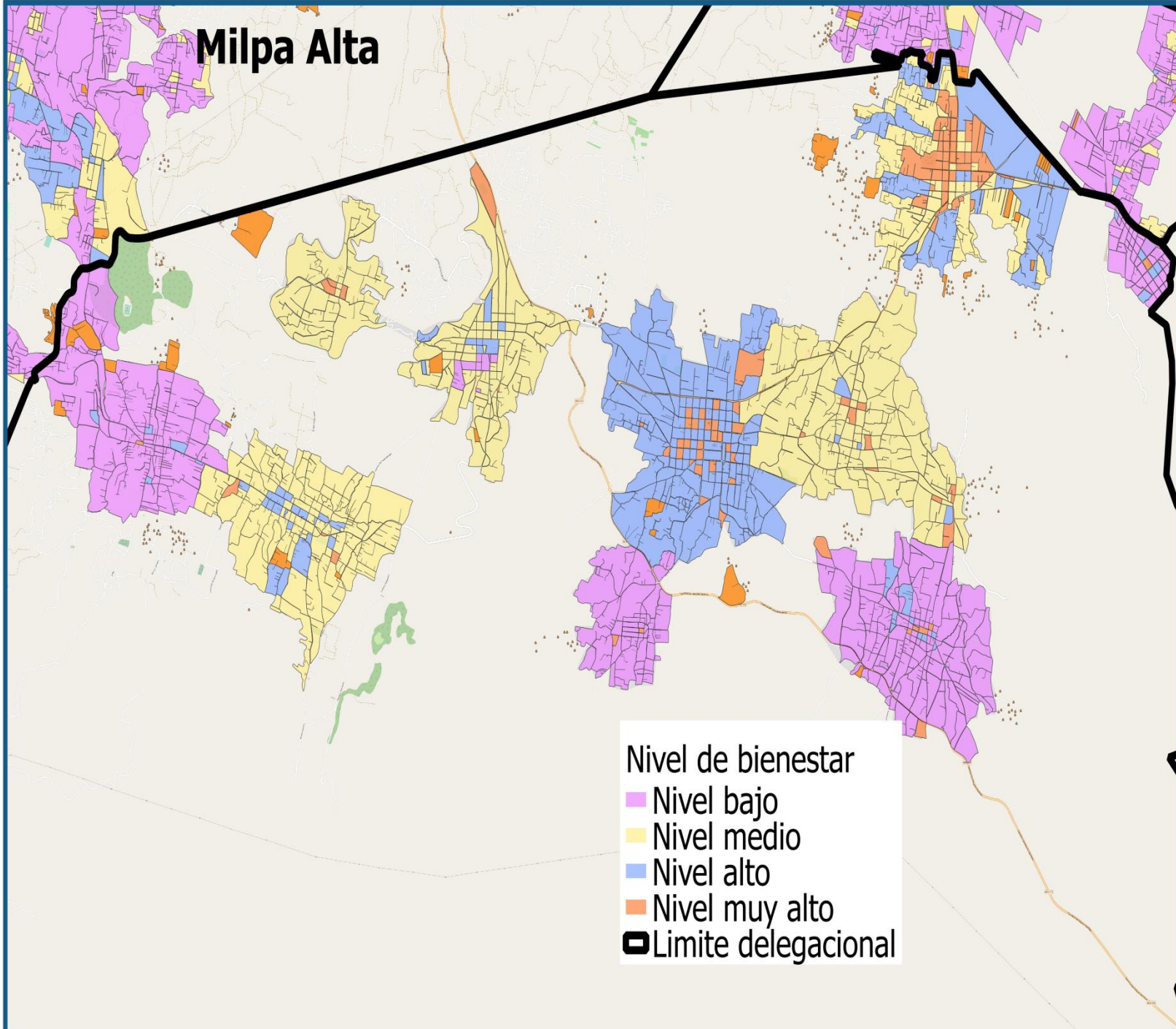
■ Nivel muy alto

□ Limite delegacional





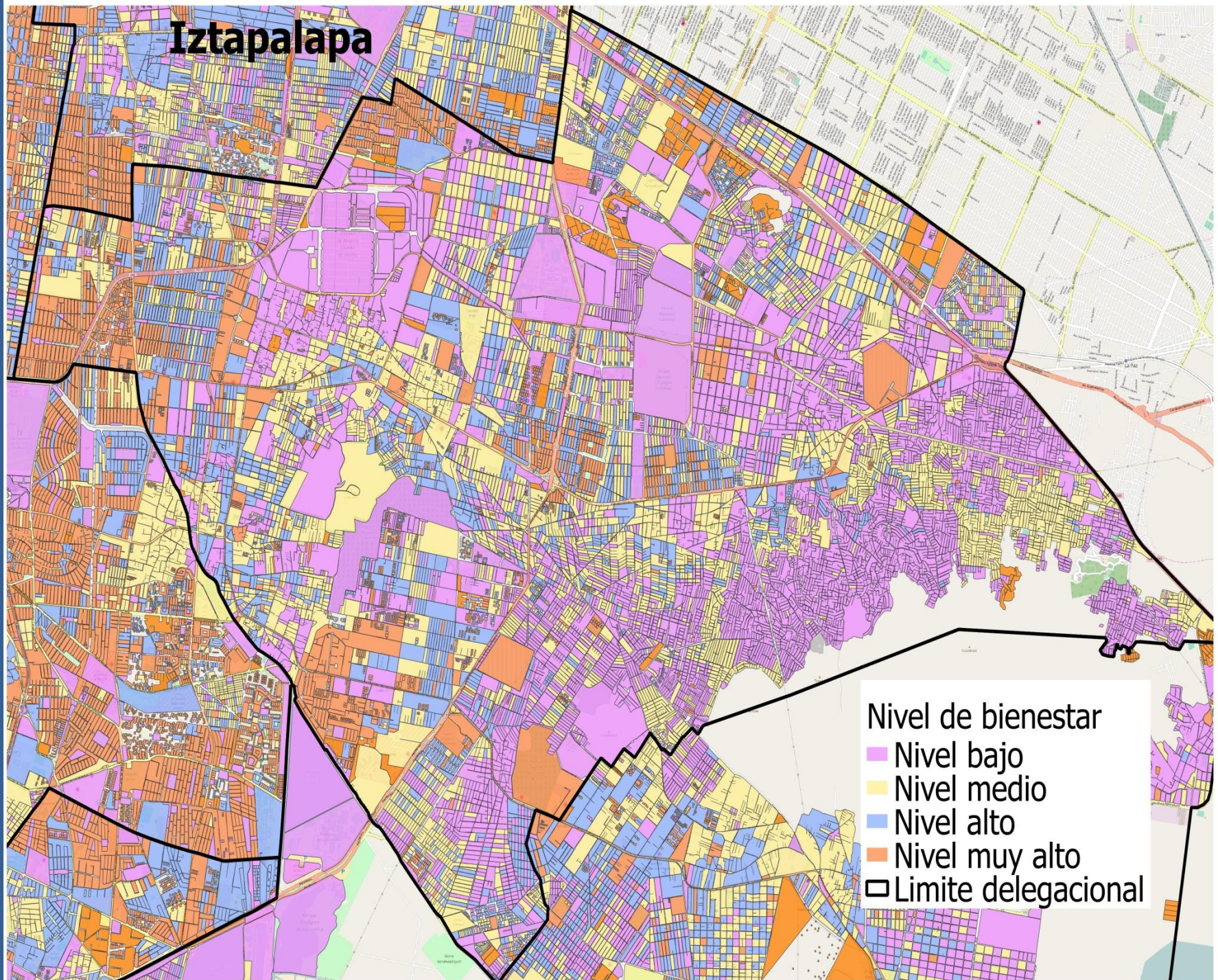
# Milpa Alta



- Nivel de bienestar
- Nivel bajo
  - Nivel medio
  - Nivel alto
  - Nivel muy alto
  - ▣ Limite delegacional



# Iztapalapa



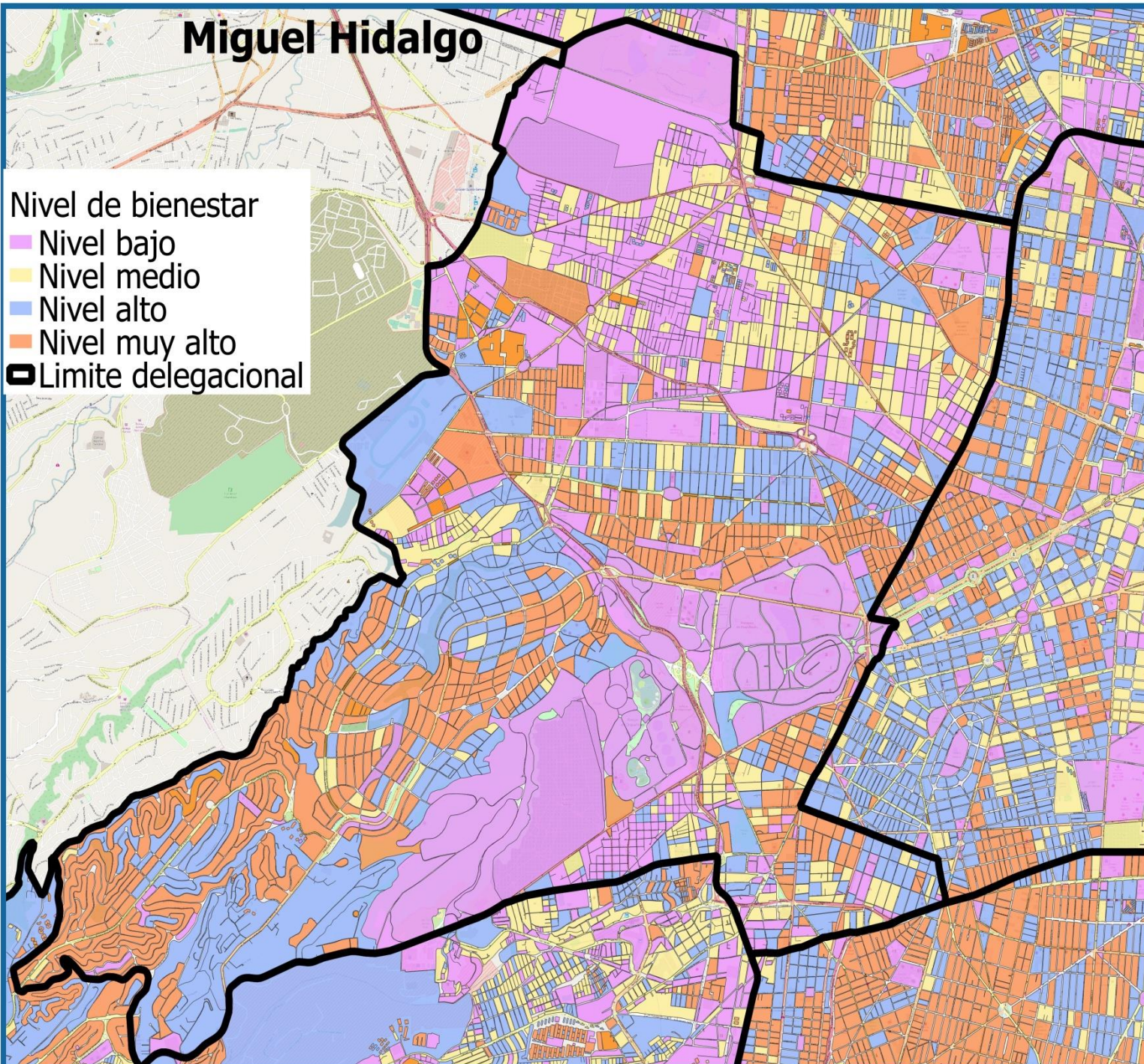
## Nivel de bienestar

- Nivel bajo
- Nivel medio
- Nivel alto
- Nivel muy alto
- Limite delegacional



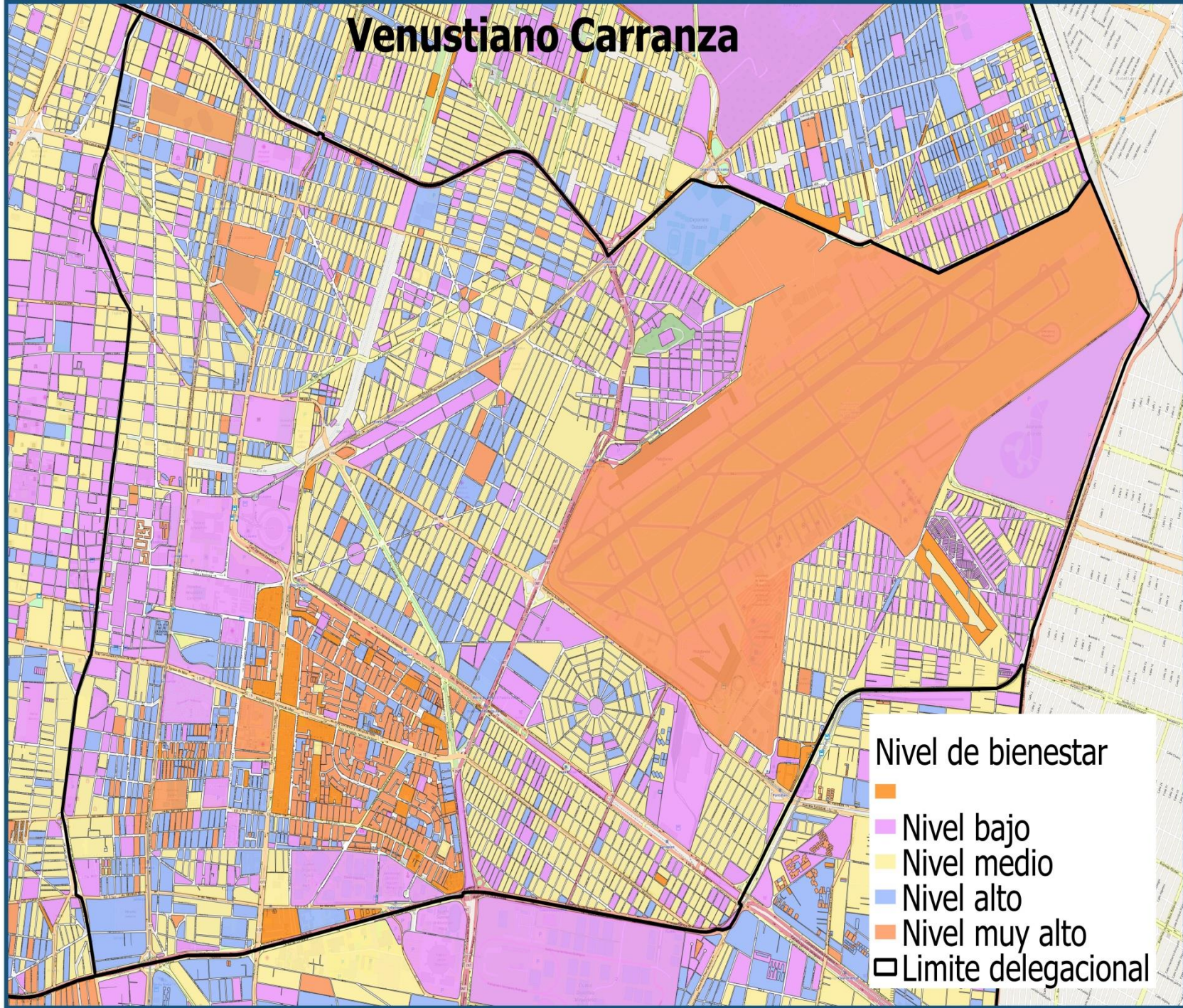
# Miguel Hidalgo

- Nivel de bienestar
- Nivel bajo
  - Nivel medio
  - Nivel alto
  - Nivel muy alto
  - ▣ Limite delegacional





# Venustiano Carranza

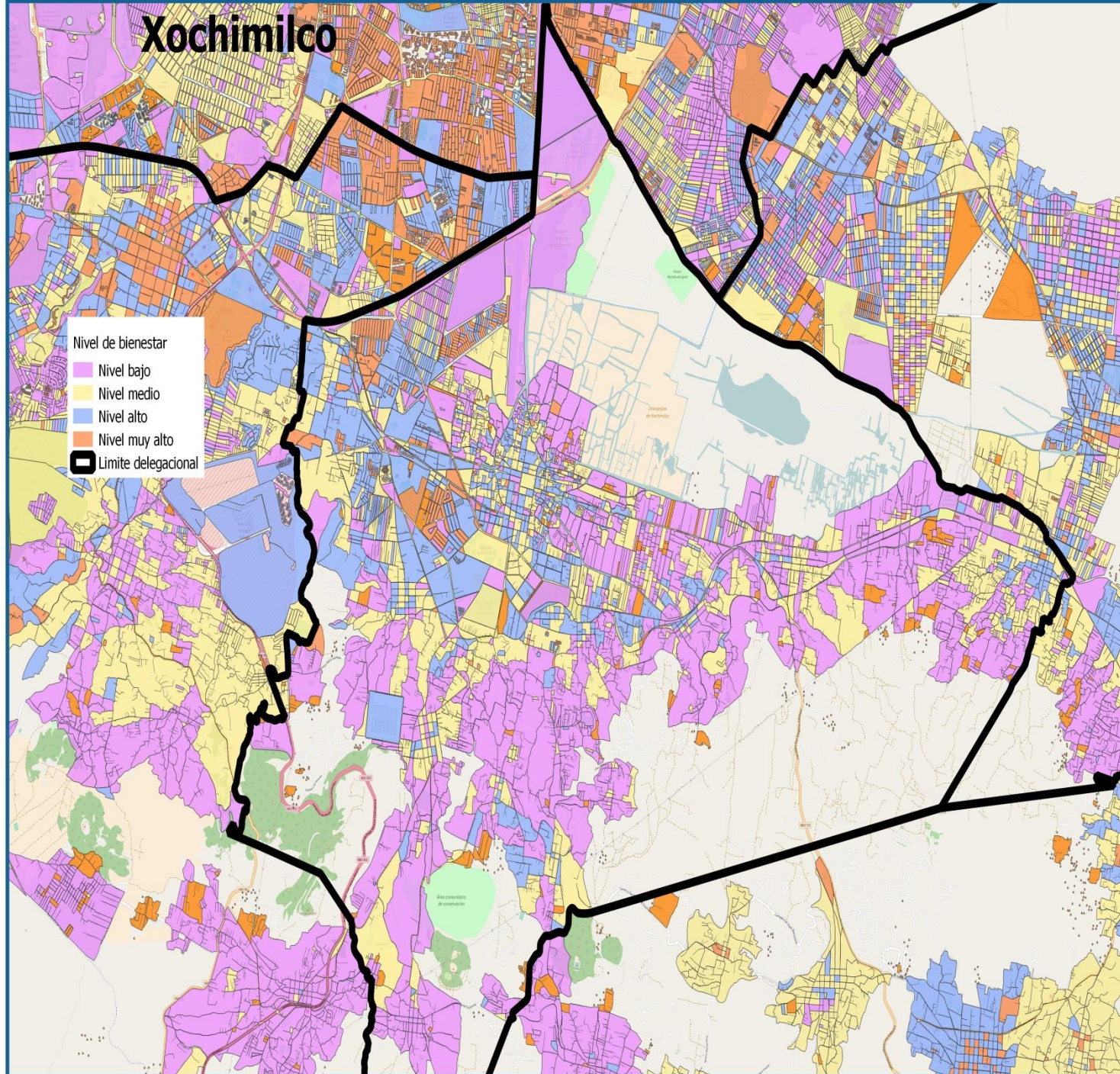


## Nivel de bienestar

-  Nivel muy alto
-  Nivel bajo
-  Nivel medio
-  Nivel alto
-  Limite delegacional



# Xochimilco

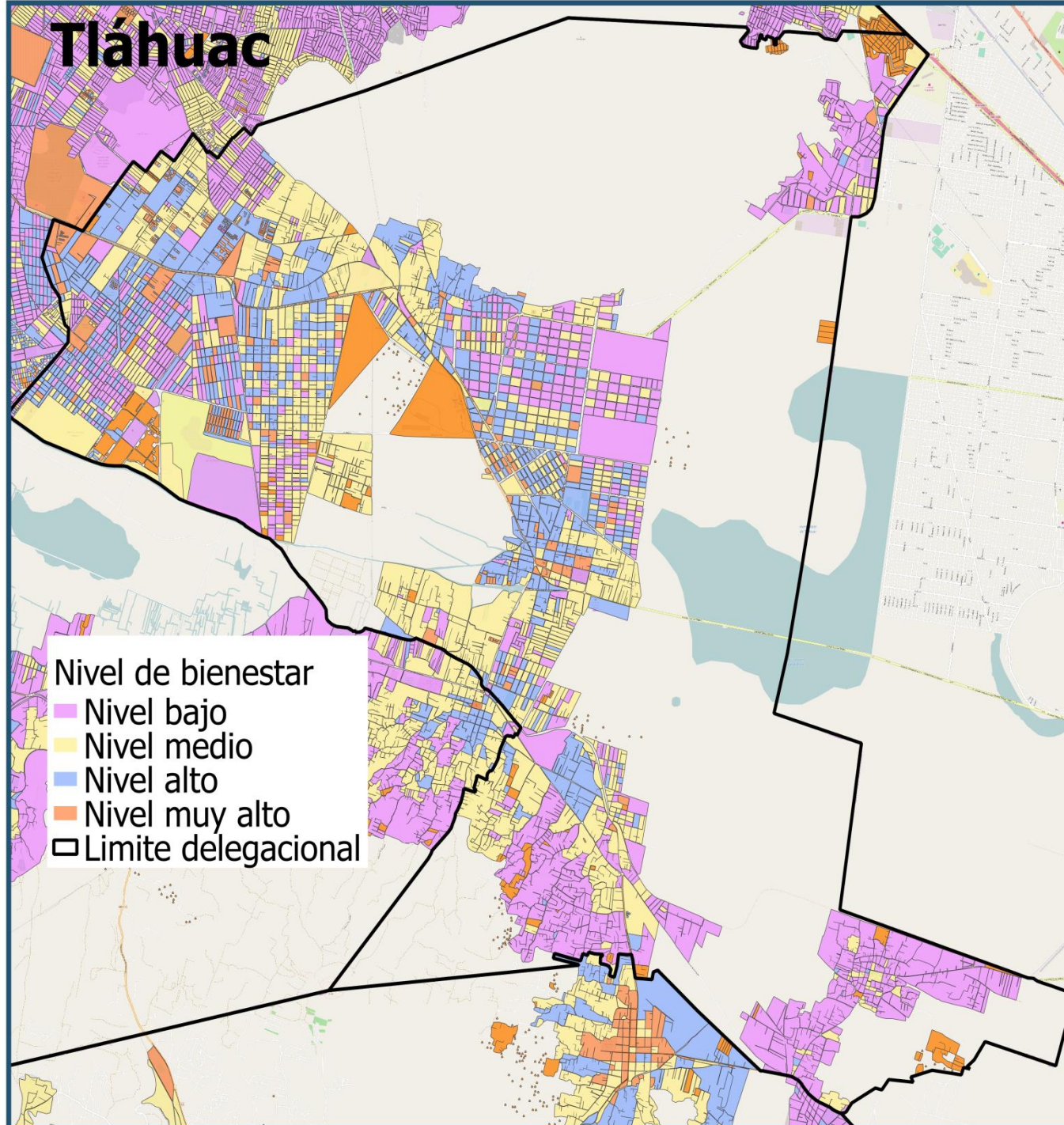




# Tláhuac



**CDMX**  
CIUDAD DE MÉXICO

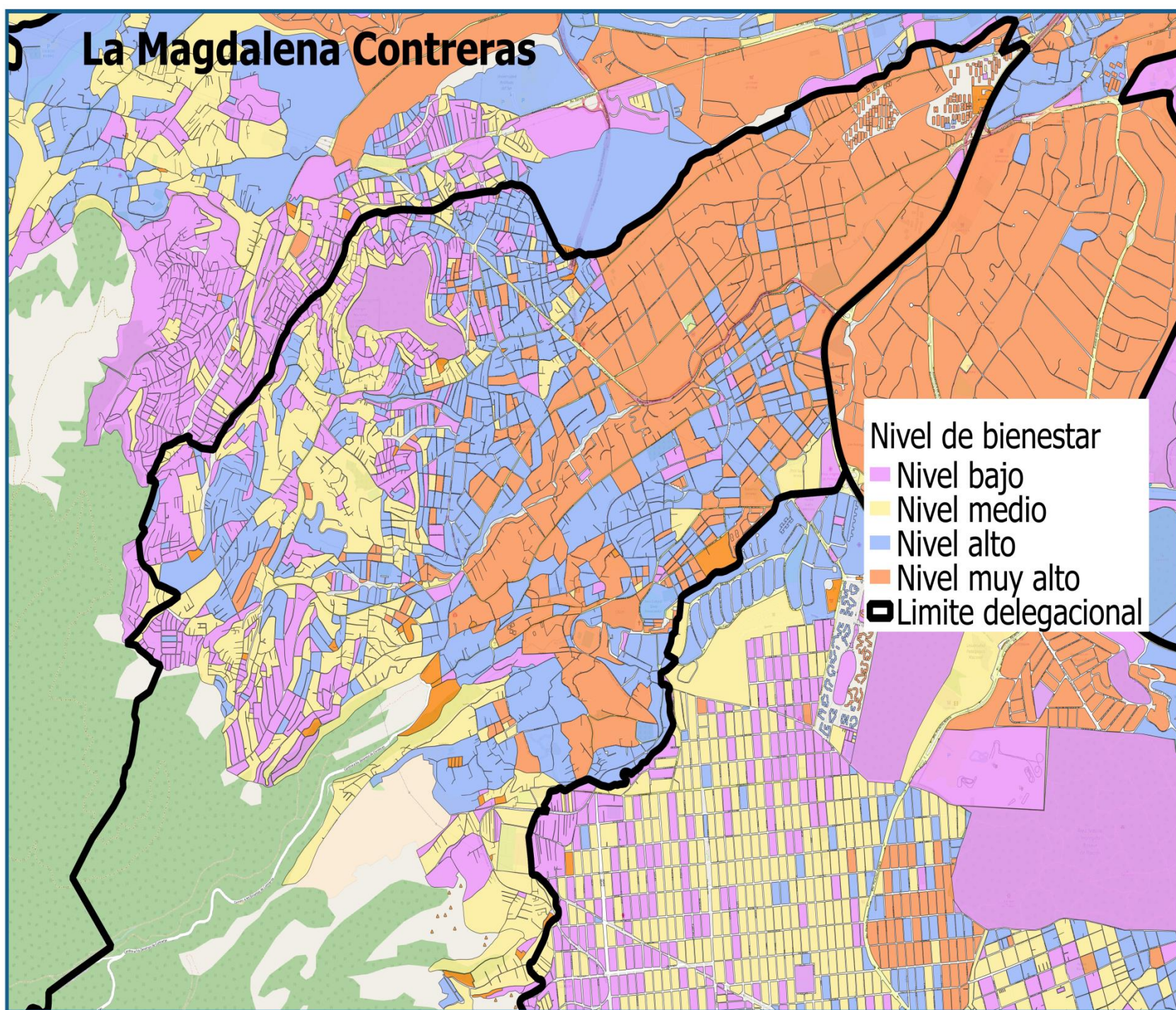


- Nivel de bienestar
- Nivel bajo
  - Nivel medio
  - Nivel alto
  - Nivel muy alto
  - ▣ Limite delegacional





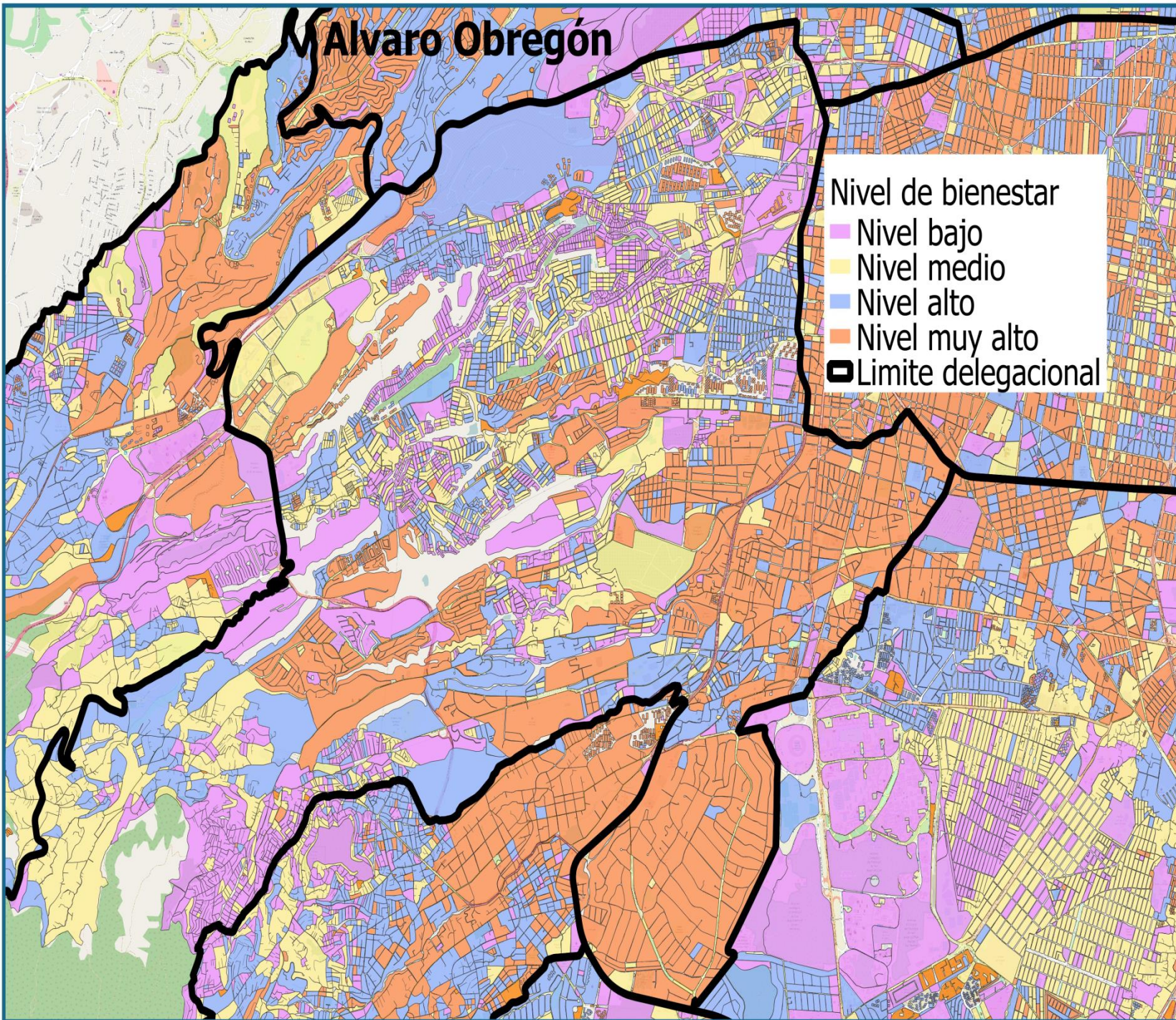
# La Magdalena Contreras



- Nivel de bienestar
- Nivel bajo
  - Nivel medio
  - Nivel alto
  - Nivel muy alto
  - ▣ Limite delegacional



# Alvaro Obregón

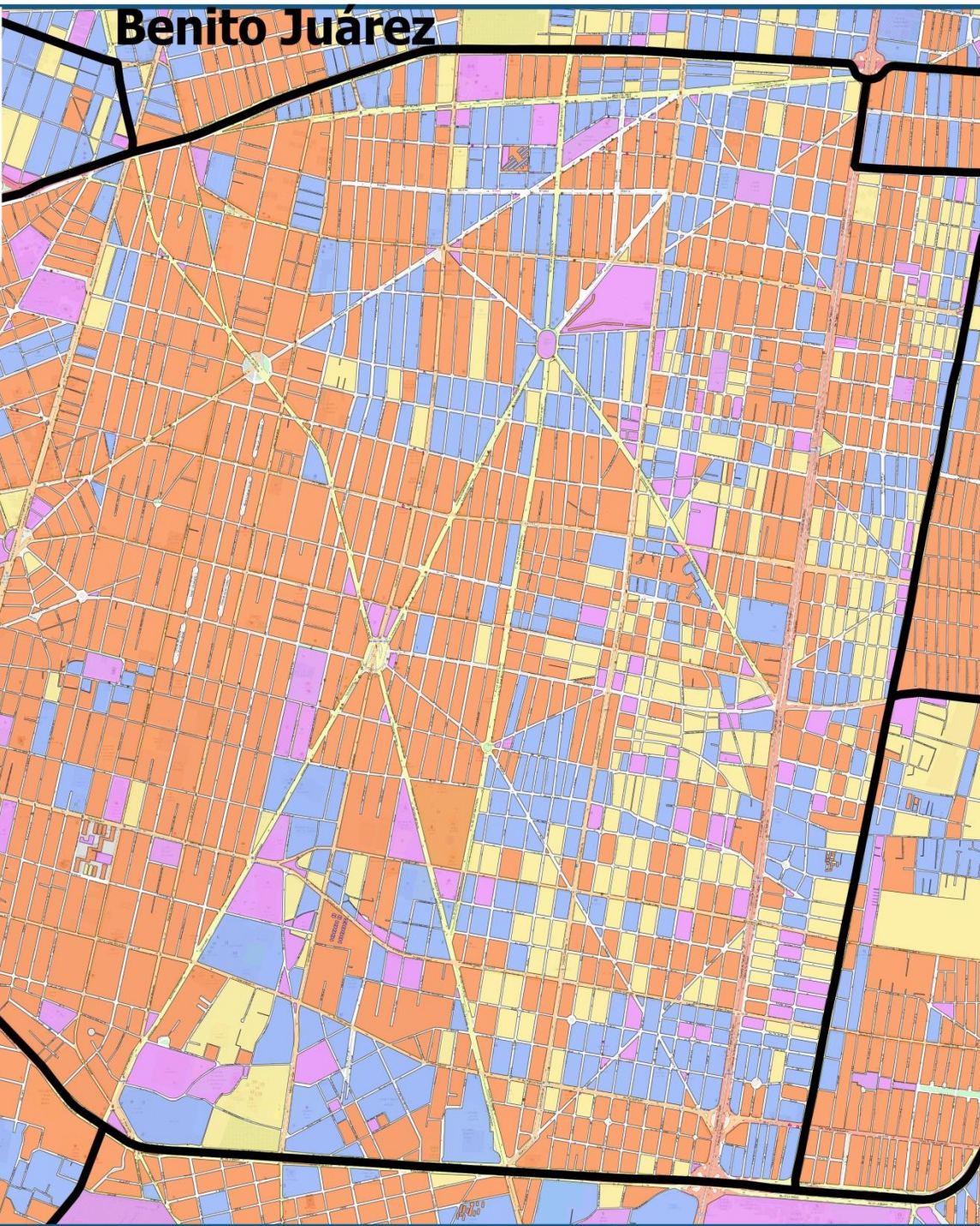


## Nivel de bienestar

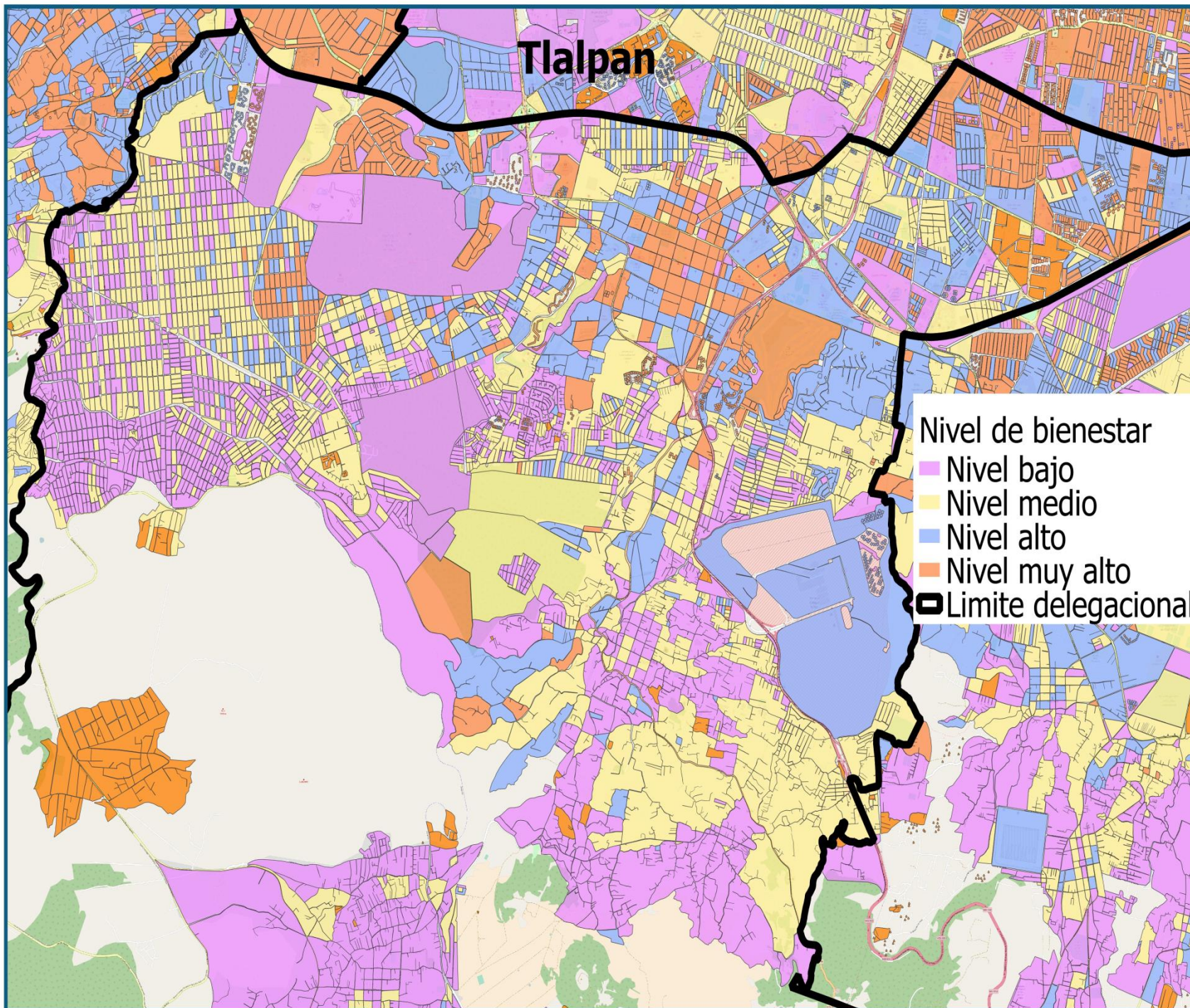
- Nivel bajo
- Nivel medio
- Nivel alto
- Nivel muy alto
- ▣ Limite delegacional



- Nivel de bienestar
- Nivel bajo
  - Nivel medio
  - Nivel alto
  - Nivel muy alto
  - ▣ Limite delegacional









CDMX  
CIUDAD DE MÉXICO

Muchas gracias

