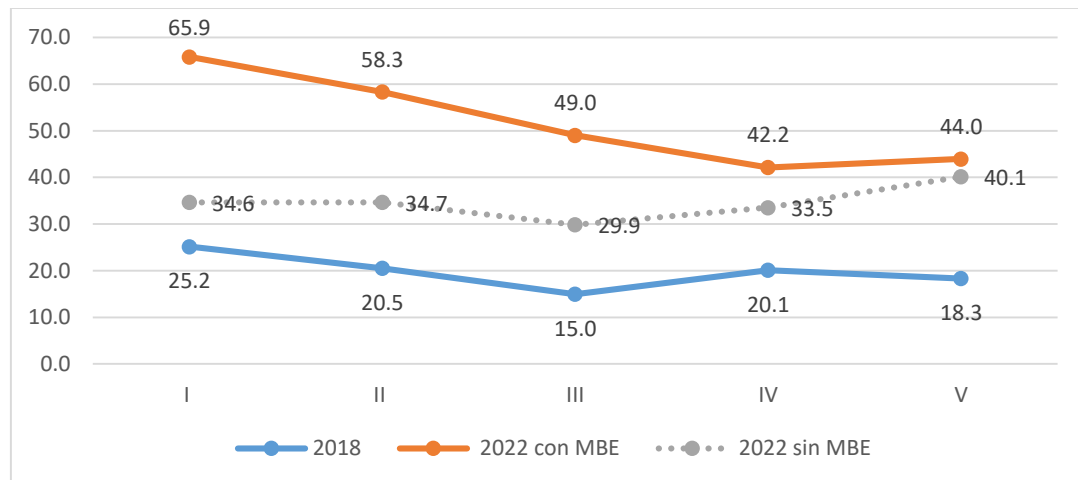


Evalúa: la cobertura de los programas sociales se incrementó 177% en la Ciudad de México entre 2018 y 2022.

Con base en la ENIGH 2022 (INEGI, 2023) el Consejo de Evaluación de la Ciudad de México (Evalúa) da a conocer información sobre el impacto de los programas sociales en la capital de la república:

- Entre 2018 y 2022, en la Ciudad el número de hogares con programas sociales pasó de 543 mil a un millón 508 mil, lo que supone un incremento de la cobertura del 177.7%, frente al aumento del 33% a nivel federal.
- La ENIGH 2022 no captó para la Ciudad de México Mi Beca para Empezar (MBE), por lo que Evalúa realizó imputaciones para conocer el impacto del principal programa de transferencias monetarias a nivel subnacional en América Latina.
- A diferencia de lo observado a nivel nacional, gracias a Mi Beca para Empezar, que beneficia a más de 1.2 millones de niñas y niños inscritos en escuelas públicas de educación básica, se logró un impulso significativo de la cobertura de los quintiles de menor ingreso.
- Según estimaciones de Evalúa, si no existiera Mi Beca para Empezar, el aumento de la cobertura de programas sociales en la Ciudad se hubiera concentrado en el quintil¹ más rico de la población. Lo anterior evidencia el impacto progresivo de la implementación del programa.
- En la Ciudad de México, mejoró de forma significativa la progresividad de la cobertura de los programas sociales; un impacto atribuible fundamentalmente a Mi Beca para Empezar. En 2022 se cubrió a 65.9% de los hogares más pobres frente al 44% de los más ricos (véase **gráfica 1**)

Gráfica 1. Cobertura de programas sociales en hogares por quintil de ingreso, 2018-2022



Fuente: Elaboración propia con base en datos de la ENIGH 2022 y Cuentas Nacionales (INEGI)

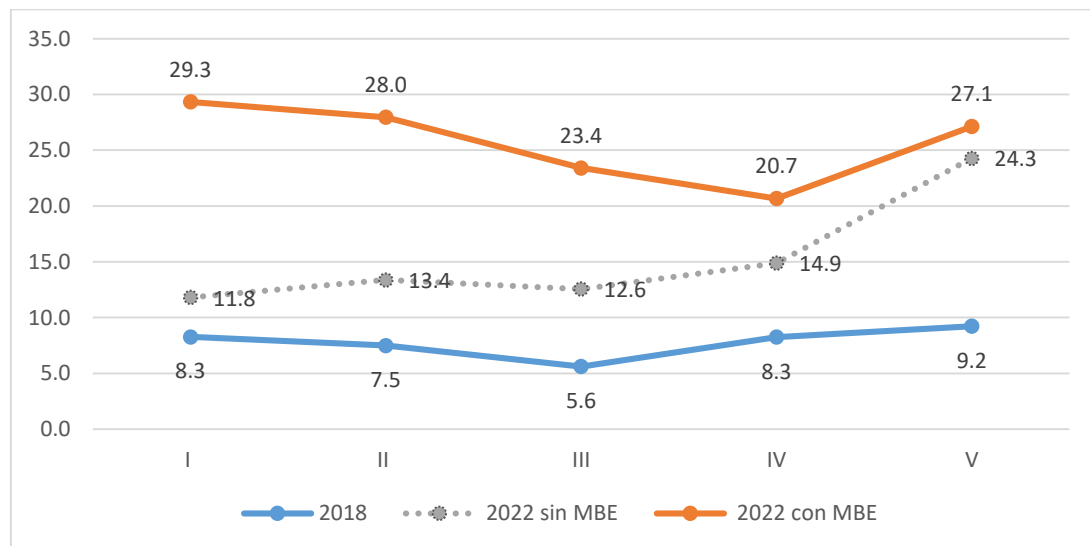
- En la Ciudad, entre 2018 y 2022, el monto promedio por hogar beneficiario pasó de 1,400 a 1,745 pesos (de 2022), un aumento de 25%. Se conserva la estructura existente desde 2018, en la que el último quintil recibe el mayor monto por hogar beneficiario. Esto se relaciona

¹ Se expone información por quintil, porque el tamaño de la muestra para la Ciudad no permite análisis por decil.

con el significativo incremento adoptado a nivel federal desde 2019 de la transferencia universal para adultos mayores, que debe ser considerada como un “piso cero” de protección de seguridad social no contributiva. A nivel nacional y en la Ciudad, se identificó que este programa favorece más a los grupos de mayor ingreso, ya que en esos deciles los adultos sobreviven más y concentran una proporción alta de ellos.

- En la Ciudad de México, entre 2018 y 2022, el número de personas cubiertas por programas sociales pasó de 715 mil a dos millones 391 mil, aportando más de un millón Mi Beca para Empezar. En la capital la cobertura respecto a la población total creció de 7.8 a 25.7%, con lo que se superó sustancialmente la cobertura nacional (13%).
- Mi Beca para Empezar permitió que los tres primeros quintiles experimentaran aumentos relevantes en la cobertura de su población (véase **gráfica 2**). La cobertura del último quintil aumentó gracias a la estrategia casa por casa del programa de adultos mayores.

Gráfica 2. Porcentaje de personas cubiertas por los programas sociales por quintil en la Ciudad de México (2018-2022)



Fuente: elaboración propia con base en datos de ENIGH 2022 y Cuentas Nacionales (Inegi)

- Por último, en la Ciudad de México el monto promedio del ingreso por programas sociales por persona aumentó ligeramente en términos reales de 1,063 a 1,100 pesos (de agosto de 2022, con MBE).